

Baromètre du numérique

Mardi 14 mai 2024



Conseil Général
de l'Économie

Intervenants

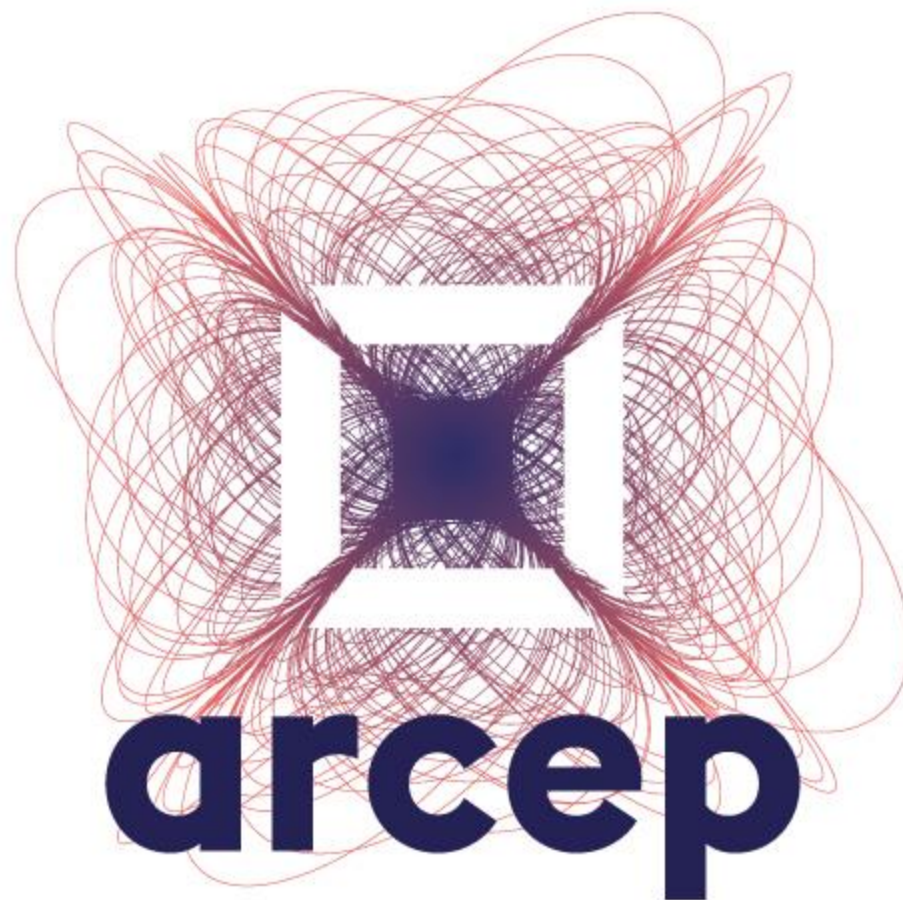
- ❑ Lucie BRICE MANSENCAL, directrice d'études et de recherche au sein du Centre de Recherche pour l'Étude et l'Observation des Conditions de Vie (Crédoc)
- ❑ Xavier MERLIN, membre du Collège de l'Autorité de régulation des communications électroniques, des postes et de la distribution de la presse (Arcep)
- ❑ Benoit LOUTREL, membre du Collège de l'Autorité de régulation de la communication audiovisuelle et numérique (Arcom)
- ❑ Luc ROUSSEAU, vice-président du Conseil général de l'économie (CGE)
- ❑ Thomas MACALUSO, chargé de projet au Programme Société Numérique (ANCT)

CRÉDOC

CENTRE DE RECHERCHE POUR L'ÉTUDE ET
L'OBSERVATION DES CONDITIONS DE VIE

Objectifs et méthodologie

- ❑ Le Baromètre du numérique est une enquête par sondage qui mesure l'adoption des équipements et des usages numériques dans la population française.
- ❑ En 2023, l'enquête dédiée a été menée par le CREDOC selon un mode de recueil mixte : sur internet et par téléphone, pour corriger le biais de sélection.
- ❑ L'enquête s'est déroulée auprès de 4 267 personnes résidant en France métropolitaine, réparties en trois populations cibles distinctes (12 à 17 ans, 18 ans et plus, 18 ans et plus éloignés du numérique), avec des questionnaires adaptés et des quotas spécifiques, et grâce à deux types de recueil :
 - *En ligne : 3 448 personnes de 18 ans et plus ont été interrogées dans l'enquête CDV. Et 218 personnes âgées de 12 à 17 ans ont été interrogées en complément, après recueil de l'accord préalable de l'un des parents*
 - *Par téléphone : 601 personnes de 18 ans et plus appelées dans le rapport « éloignées du numérique » (ne disposant pas, à leur domicile, d'une ligne de connexion fixe à internet) ont été interrogées avec des quotas issus de l'enquête TIC de l'Insee.*
 - *Le questionnaire et la démarche sont adaptés pour les mineurs*
 - *Les résultats sont redressés et représentatifs de l'ensemble de la population des personnes de 12 ans et plus.*
 - *Cette enquête décrit l'équipement et les usages des individus (et non celui des ménages)*
 - *L'ensemble des données de l'enquête depuis 2007 sont disponibles en open data sur le site data.gouv.fr.*



Conseil Général
de l'Économie

LES ÉQUIPEMENTS ET TECHNOLOGIES LES PLUS RÉCENTS CONTINUENT DE SE DIFFUSER

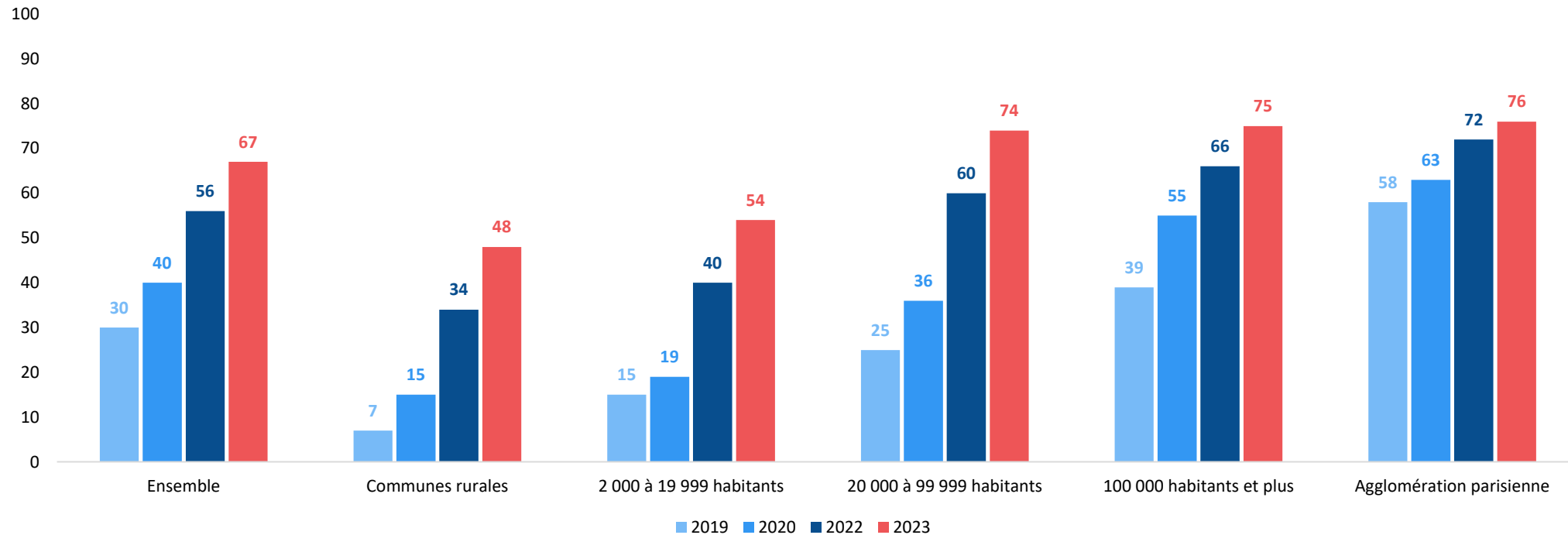
Le nombre d'abonnements en fibre optique poursuit sa progression

□ La part des abonnés à internet disposant de la fibre et du câble atteint 67 % (+ 11 points en un an).

- Cette part augmente de 14 points dans les communes rurales où désormais près d'un abonné internet sur deux utilise la fibre.

Part d'abonnés à la fibre ou câble selon la taille des communes

- Champ : population disposant d'un accès à internet à domicile, en % -

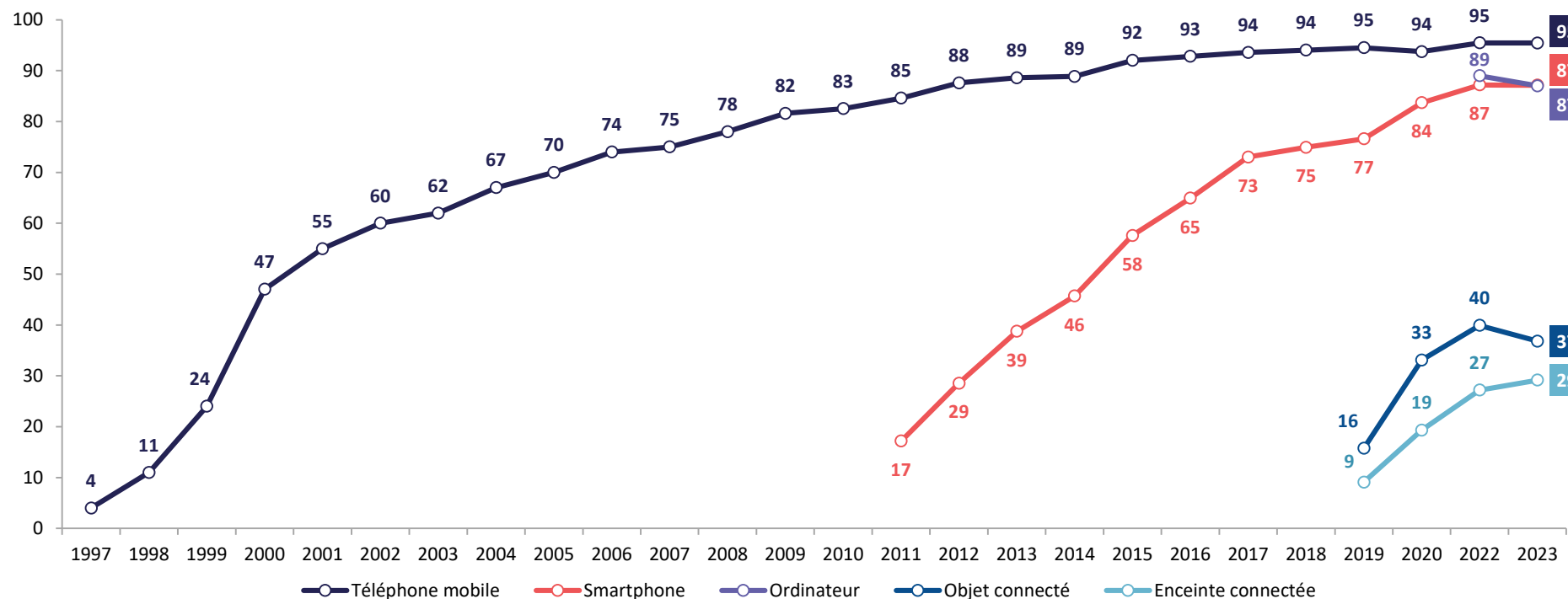


Une large adoption des équipements numériques

- La part de la population disposant des équipements les plus courants se stabilise ou diminue légèrement :
 - 87 % des 12 ans et plus sont équipés d'un smartphone et d'un ordinateur.
- Les nouveaux équipements se démocratisent :
 - 37 % des 12 ans et plus détiennent au moins un objet connecté, et 29 % une enceinte.

Équipements mobiles, ordinateurs, objets et enceintes connectés

- Champ : ensemble de la population de 12 ans et plus, en % -



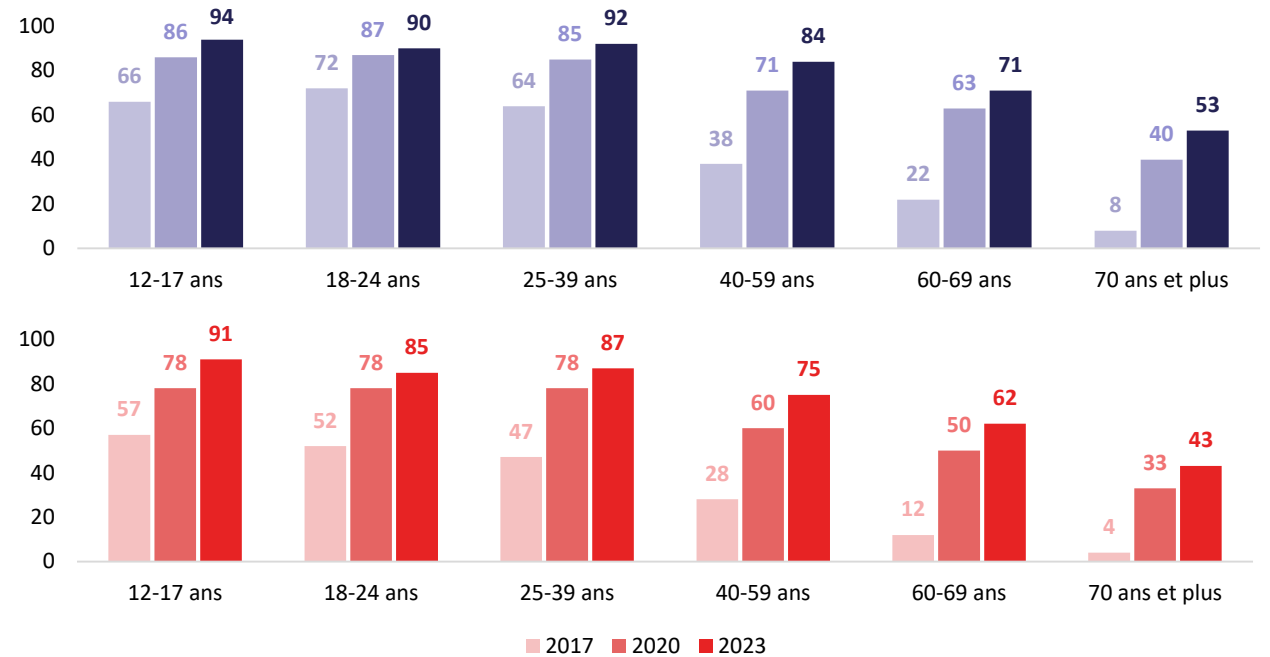
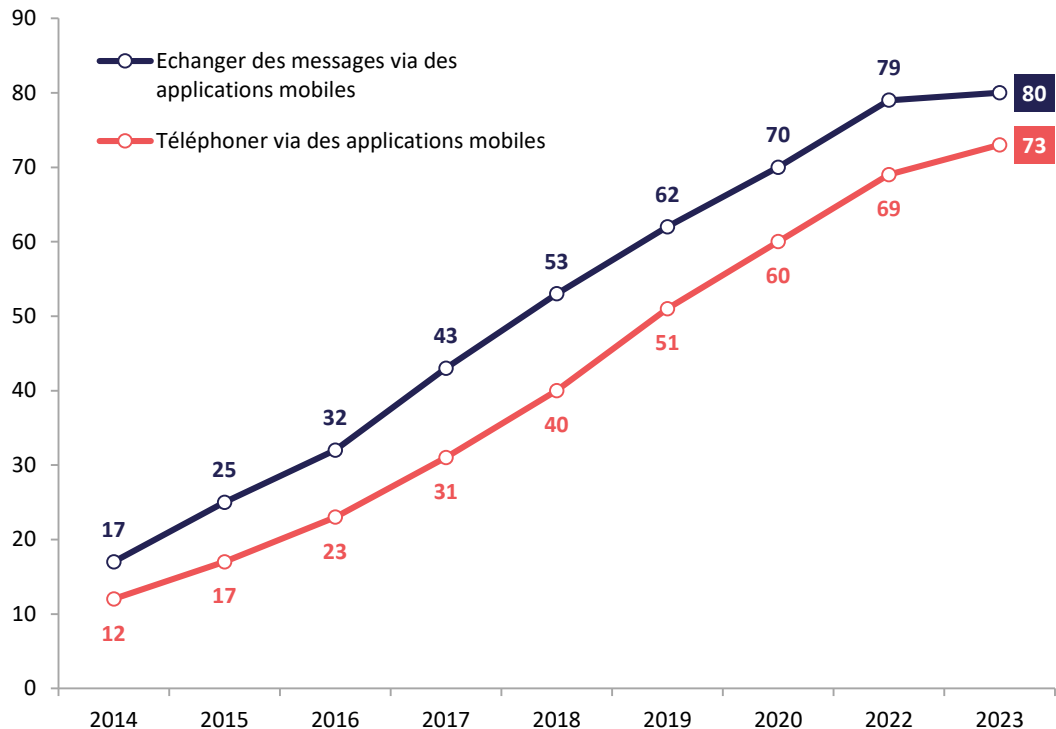
LE NUMÉRIQUE TOUJOURS PLUS PRÉSENT DANS LA VIE QUOTIDIENNE

La croissance continue des usages de messagerie instantanée et de téléphonie sur internet

- ❑ Les services de communications textuelles et vocales sont massivement adoptés par les plus jeunes générations : 94 % des 12-17 ans utilisent des services de messagerie instantanée.
- ❑ Ils progressent nettement chez les personnes de plus de 40 ans.

Évolution des usages de communications textuelles et vocales par applications mobiles

- Champ : ensemble de la population de 12 ans et plus, en % -

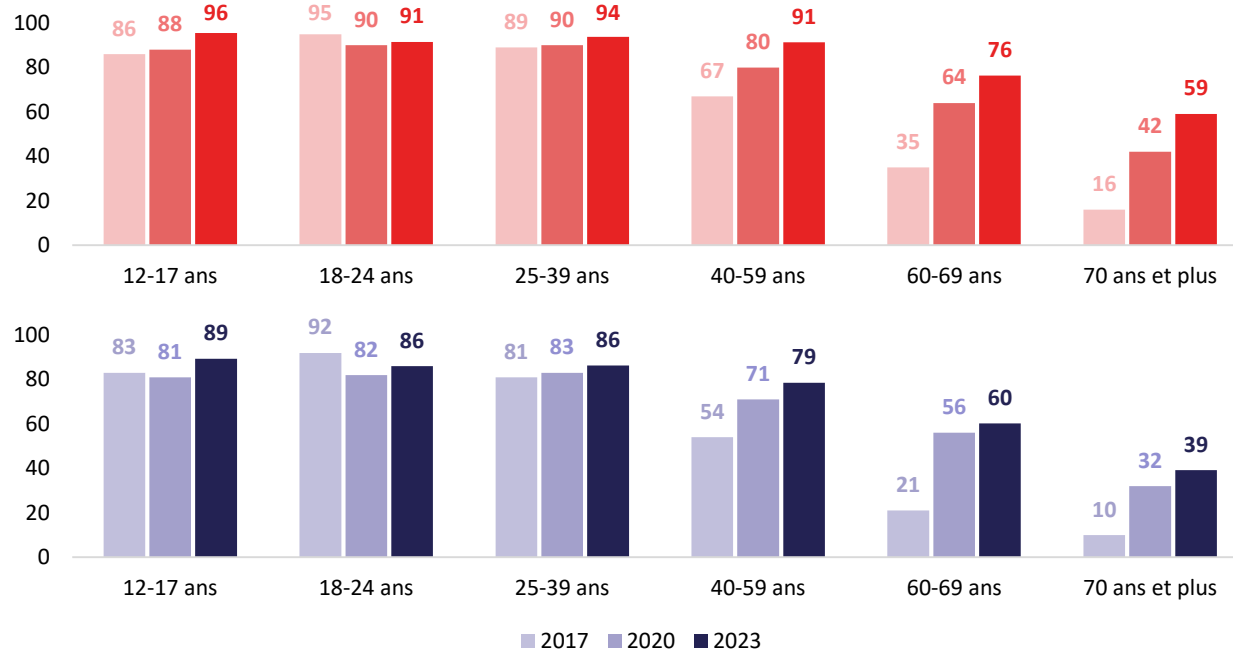
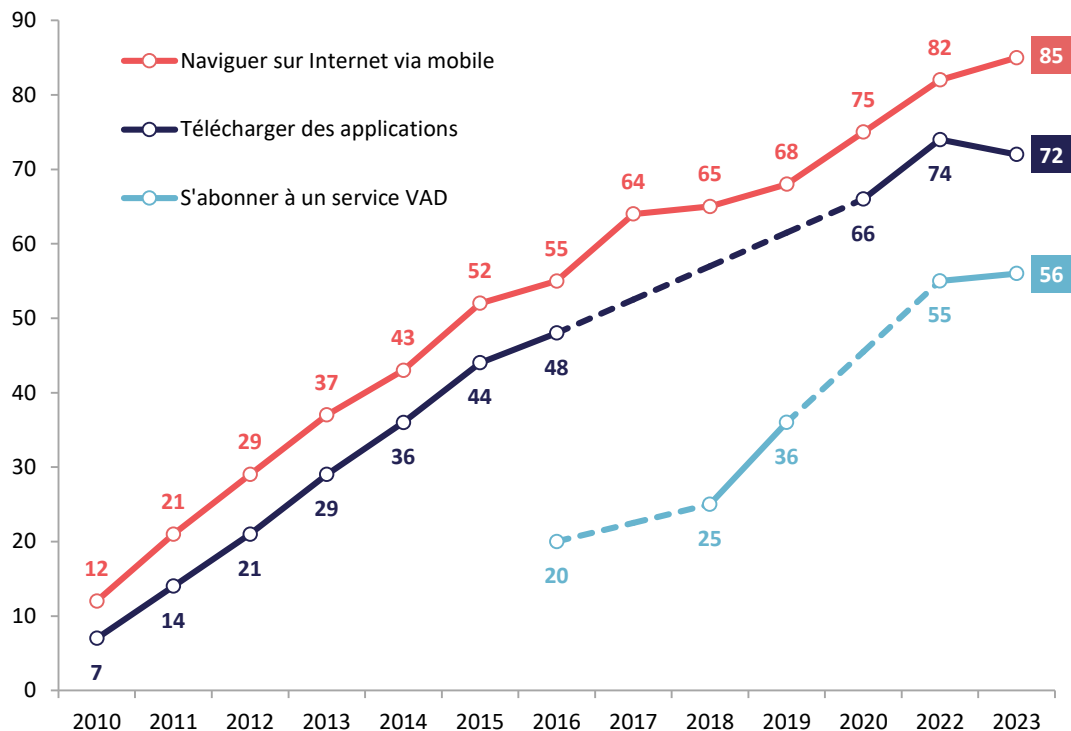


La navigation internet sur réseaux mobiles continue de progresser tandis que le taux d'abonnements à la vidéo à la demande semble se stabiliser

- Plus de 9 personnes sur 10 âgées de moins de 60 ans utilisent internet via son mobile.
- Les 70 ans et plus, qui étaient moins de 20 % à naviguer sur internet en 2017, sont maintenant près de 60 % à le faire.
- Après une croissance ininterrompue de la proportion d'abonnés à un service de vidéo à la demande par abonnement entre 2016 et 2022, cette proportion augmente d'un point en 2023

Évolution des autres usages numériques

- Champ : ensemble de la population de 12 ans et plus, en % -

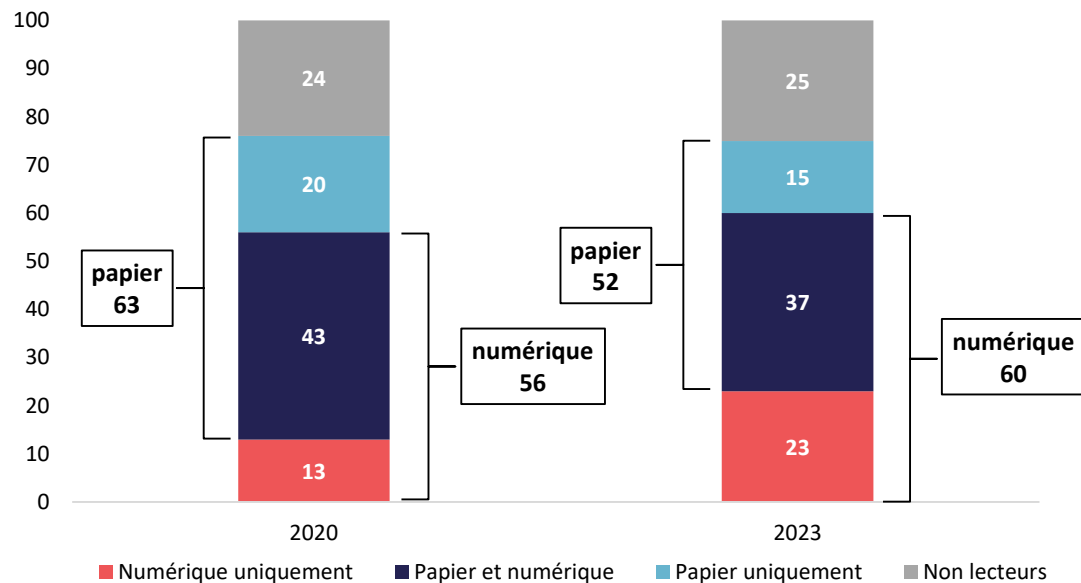


De plus en plus de lecteurs réguliers de la presse numérique

- ❑ 60 % de lecteurs réguliers de presse numérique (+4 points en trois ans)
 - 23 % s'informent uniquement via la presse numérique (+10 points en trois ans).
 - La part des lecteurs sur les deux supports (papier et numérique) diminue nettement (-6 points en trois ans) et s'élève à 37 %.

Taux de lecteurs de presse selon le support

- Champ : ensemble de la population de 12 ans et plus, en % -

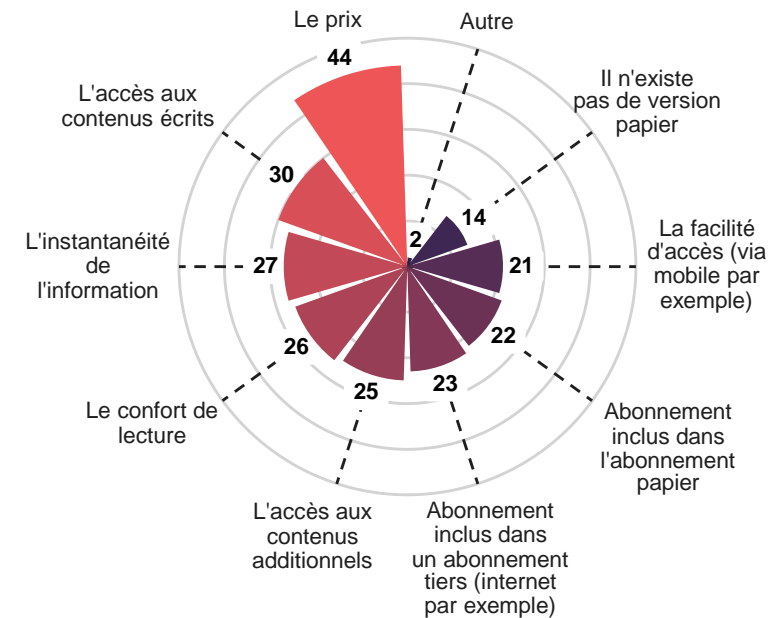


- ❑ Principales raisons du choix d'un abonnement numérique :

- le prix pour 44 % des lecteurs
- mais également l'accès aux articles complets et contenus additionnels, l'instantanéité de l'information et le confort de lecture font partie des raisons les plus citées.

Principales raisons motivant l'abonnement à une offre de presse numérique

- Champ : ensemble de la population de 12 ans et plus, abonnés et lecteurs réguliers de presse numérique, en % -



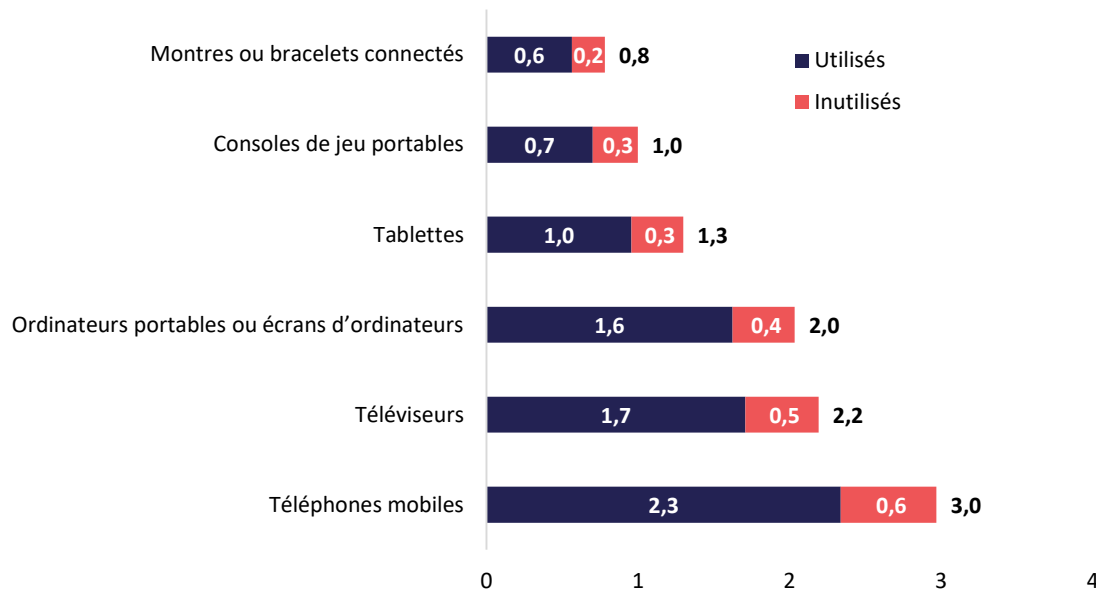
ENVIRONNEMENT : DES CONSOMMATEURS ATTENTIFS À LEUR IMPACT ENVIRONNEMENTAL

Un nombre important d'équipements par foyer

- ❑ 10 équipements numériques avec écran en moyenne par foyer :
 - dont 7,9 équipements utilisés, soit 230 millions au total
 - dont 2,4 équipements inutilisés, soit 70 millions au total
- ❑ 20 % de la population équipée en smartphone reconditionné ou d'occasion
 - une proportion plus importante (environ 30 %) chez les moins de 25 ans.

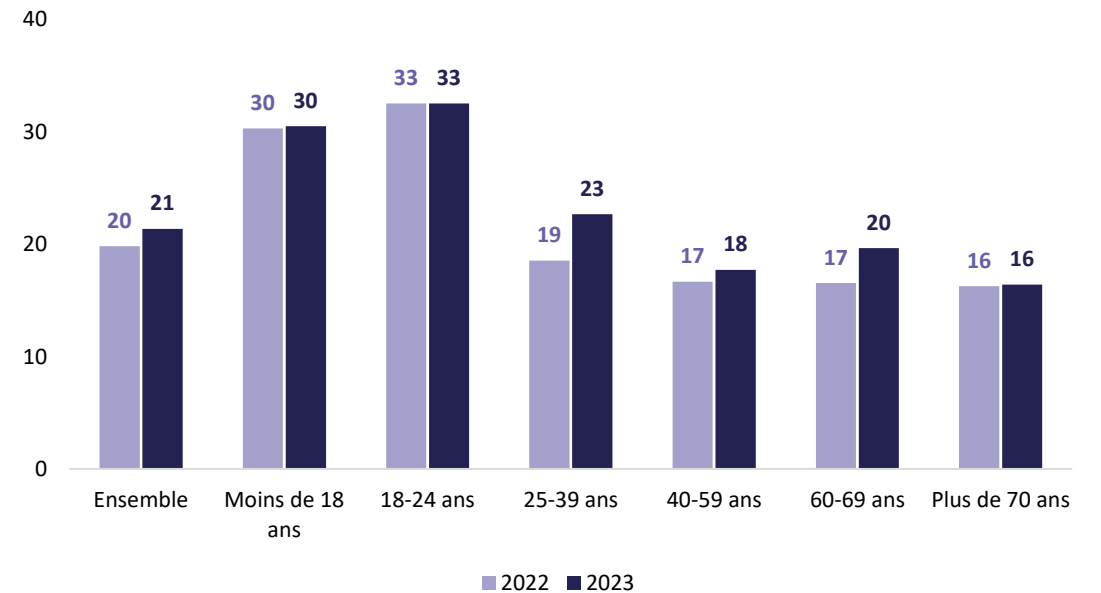
Nombre moyen d'appareils avec écran par foyer

- Champ : population disposant d'un accès à internet à domicile -



Part de la population disposant d'un smartphone reconditionné ou d'occasion

- Champ : population disposant d'un smartphone, en % -

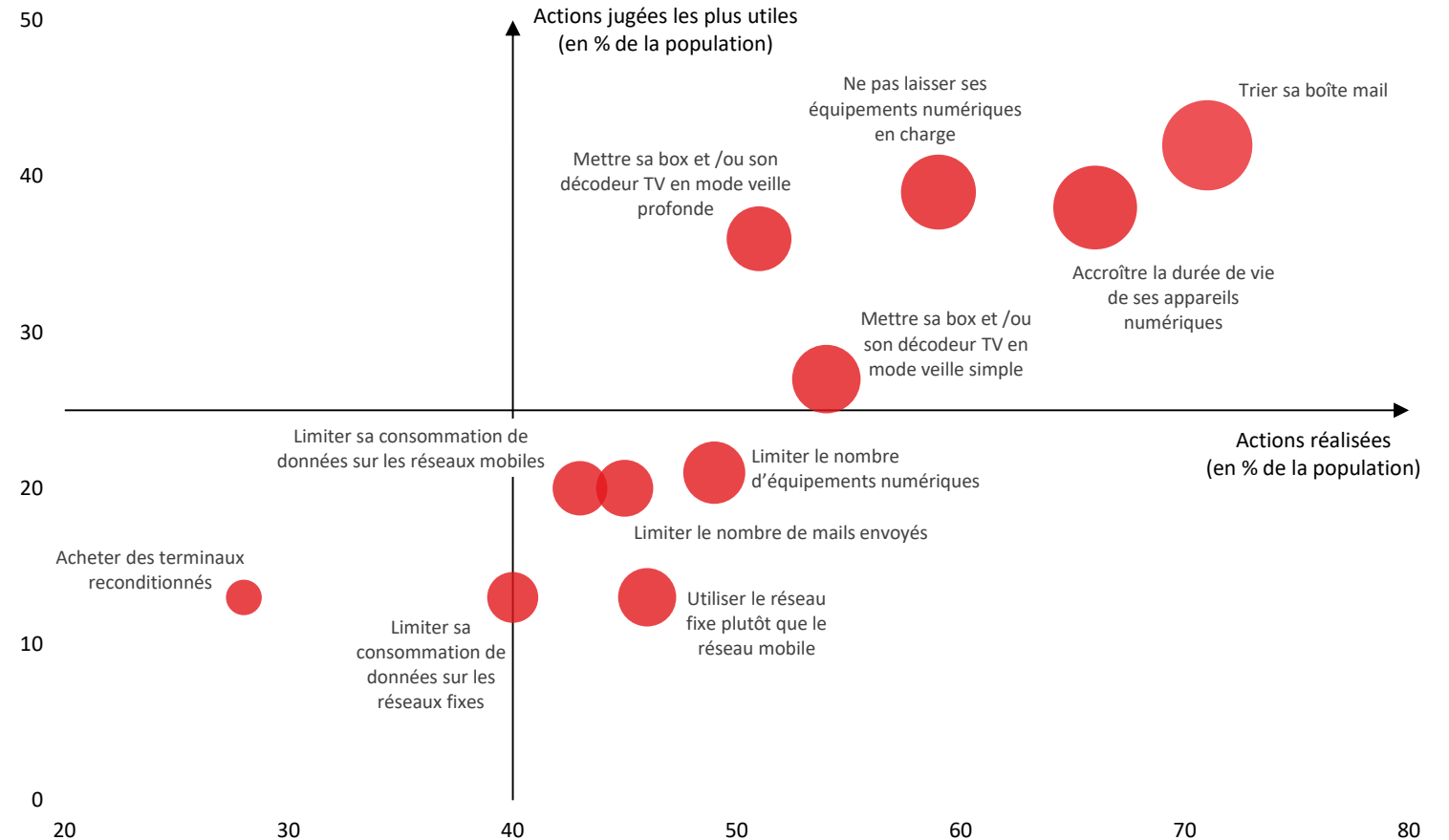


Des utilisateurs attentifs à l'empreinte environnementale du numérique

- ❑ Huit internautes sur dix accomplissent au moins une action qu'ils jugent utile pour réduire leur empreinte environnementale.
- ❑ Accroître la durée de vie des équipements, limiter leur nombre et l'électricité qu'ils consomment font partie des actions les plus réalisées.
- ❑ Mais l'achat de smartphones reconditionnés n'en fait pas partie : l'achat de smartphones reconditionnés est jugé utile par seulement 13 % des internautes, et 28 % déclarent le faire.

Actions jugées les plus utiles et réalisées pour réduire son empreinte environnementale du numérique

- Champ : population disposant d'un accès à internet à domicile, en % -





**MINISTÈRE
DE L'ÉCONOMIE,
DES FINANCES
ET DE LA SOUVERAINETÉ
INDUSTRIELLE ET NUMÉRIQUE**

*Liberté
Égalité
Fraternité*

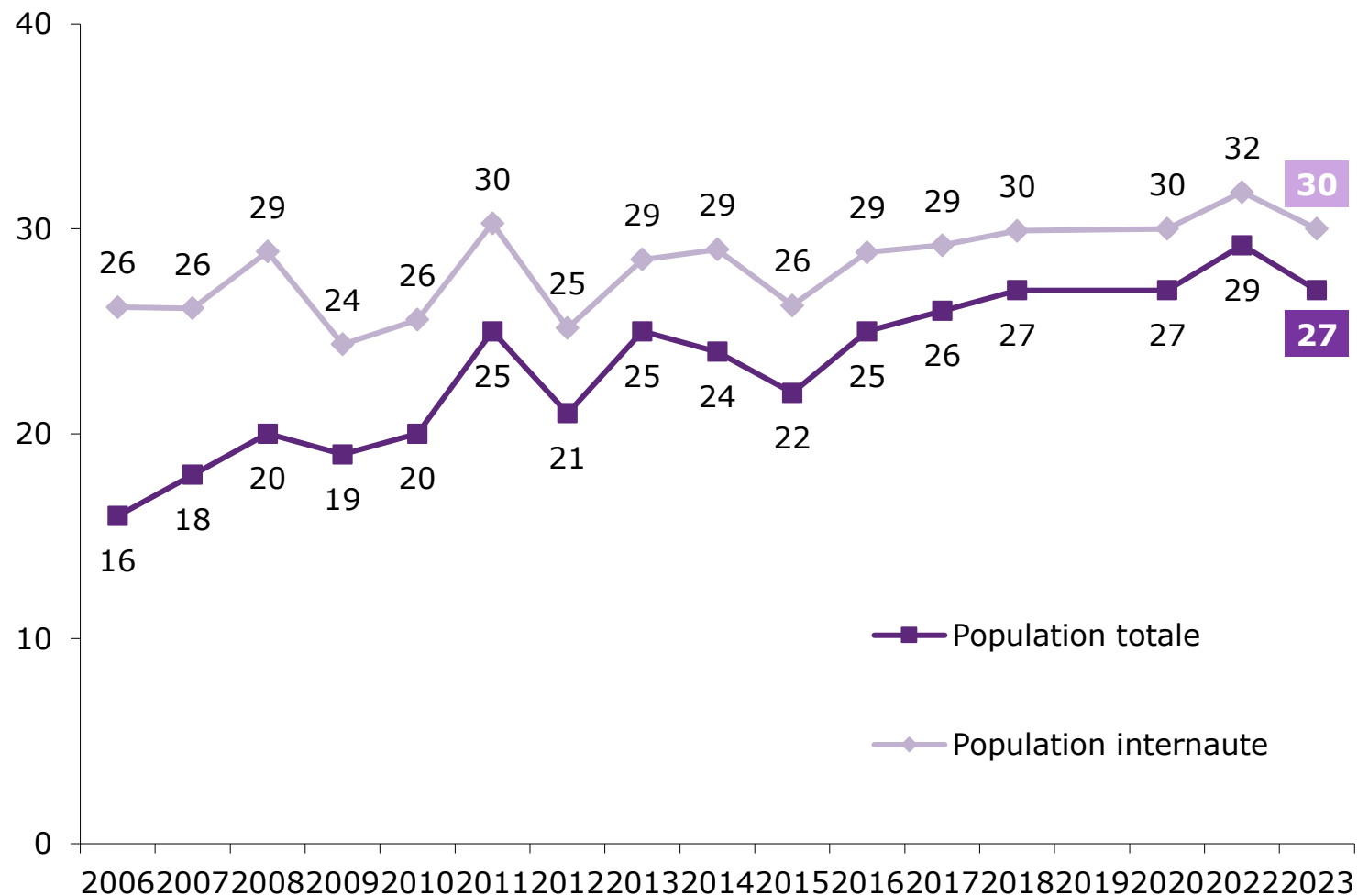
**Conseil Général
de l'Économie**

LES USAGES PHARES MARQUENT LE PAS

82% des chômeurs utilisent internet pour chercher un emploi

Proportion d'individus recherchant des offres d'emploi sur internet

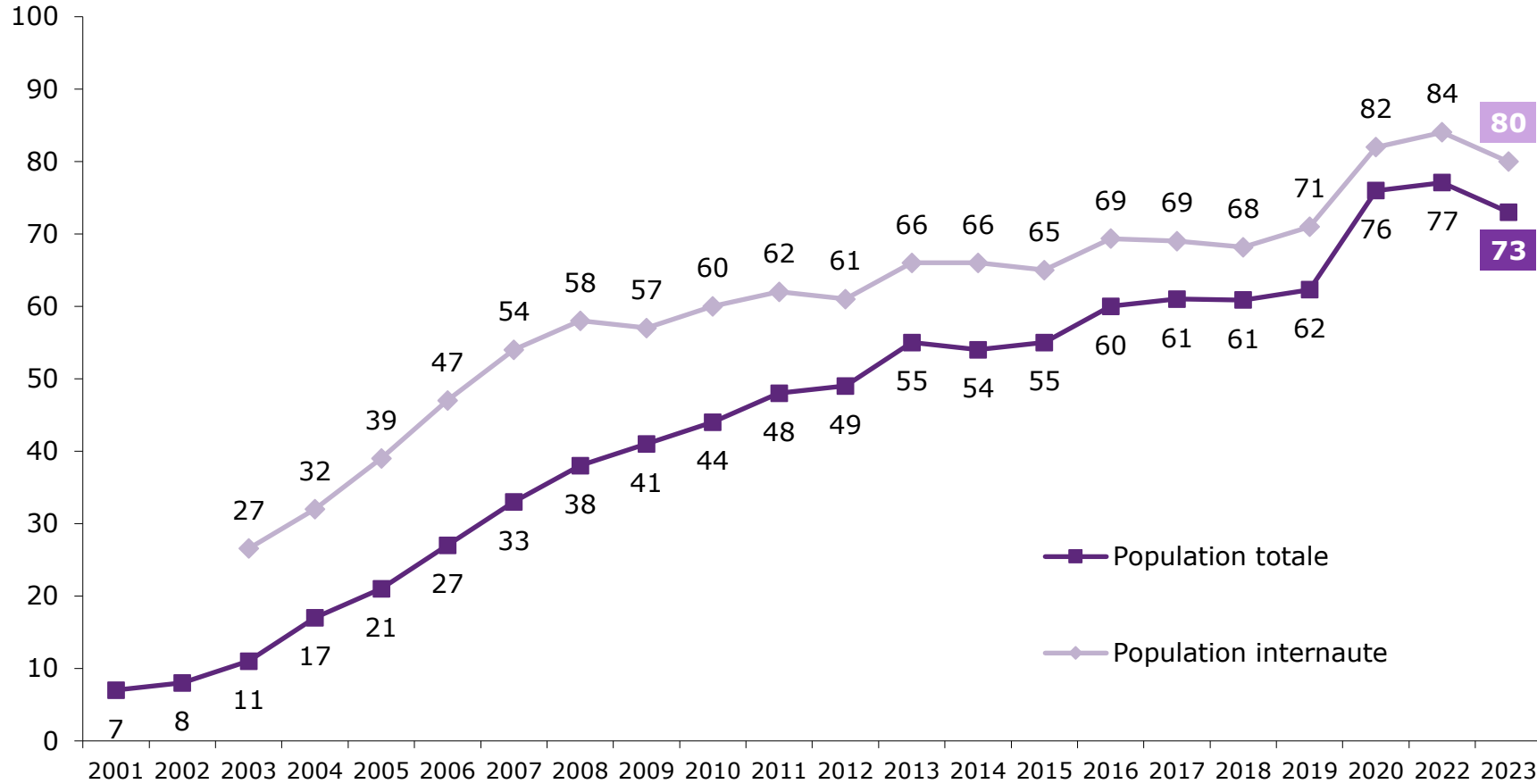
- Champ : ensemble de la population de 12 ans et plus, en % -



Pour la première fois, la part d'acheteurs en ligne connaît une nette baisse

Proportion d'individus ayant effectué des achats par internet

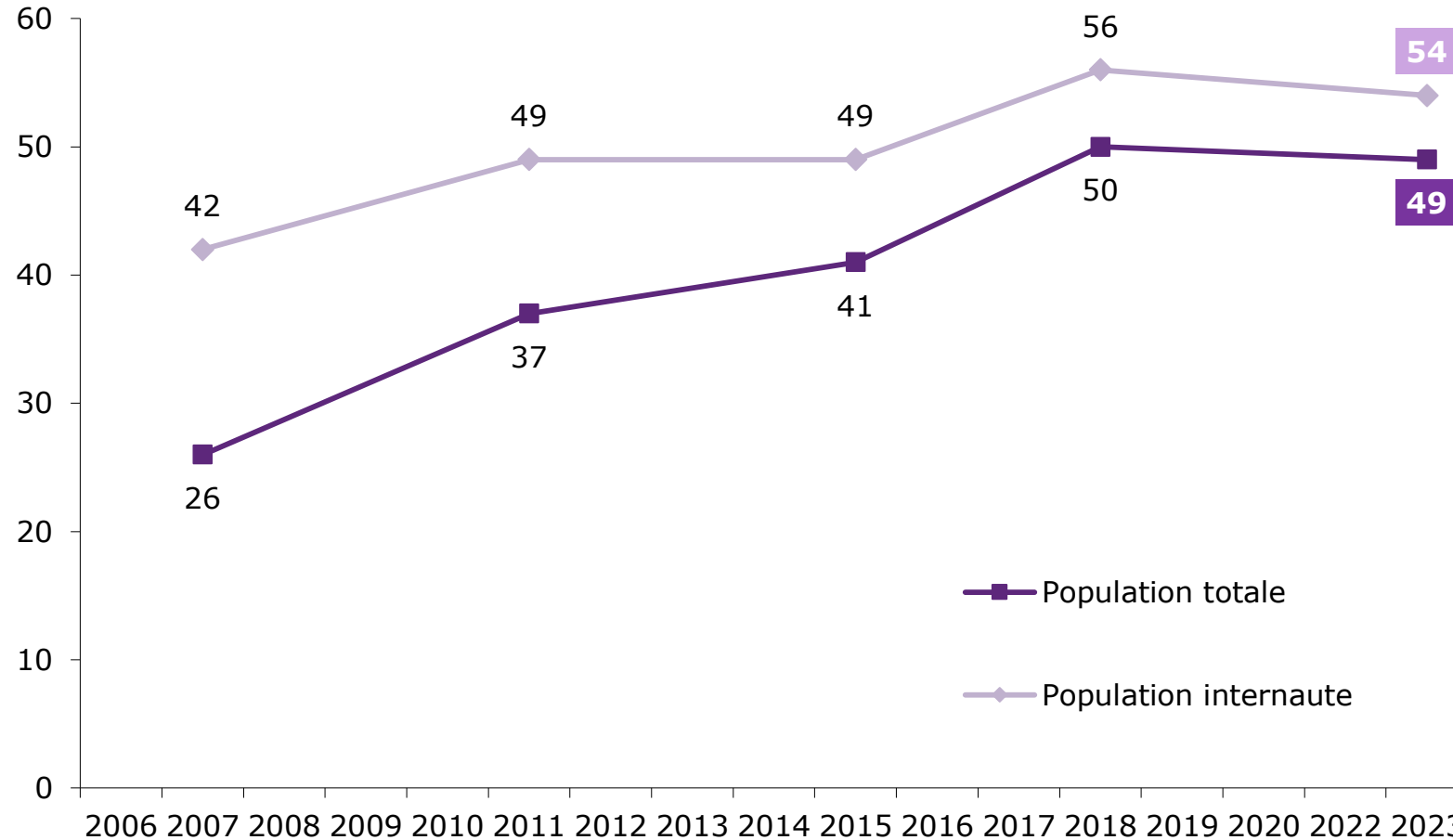
Période : dans les douze derniers mois - Champ : ensemble de la population de 12 ans et plus, en % -



La recherche d'informations sur la santé en léger reflux

Proportion d'individus ayant cherché des informations concernant leur santé ou celle d'un proche

Période : dans les douze derniers mois - Champ : ensemble de la population de 12 ans et plus, en % -

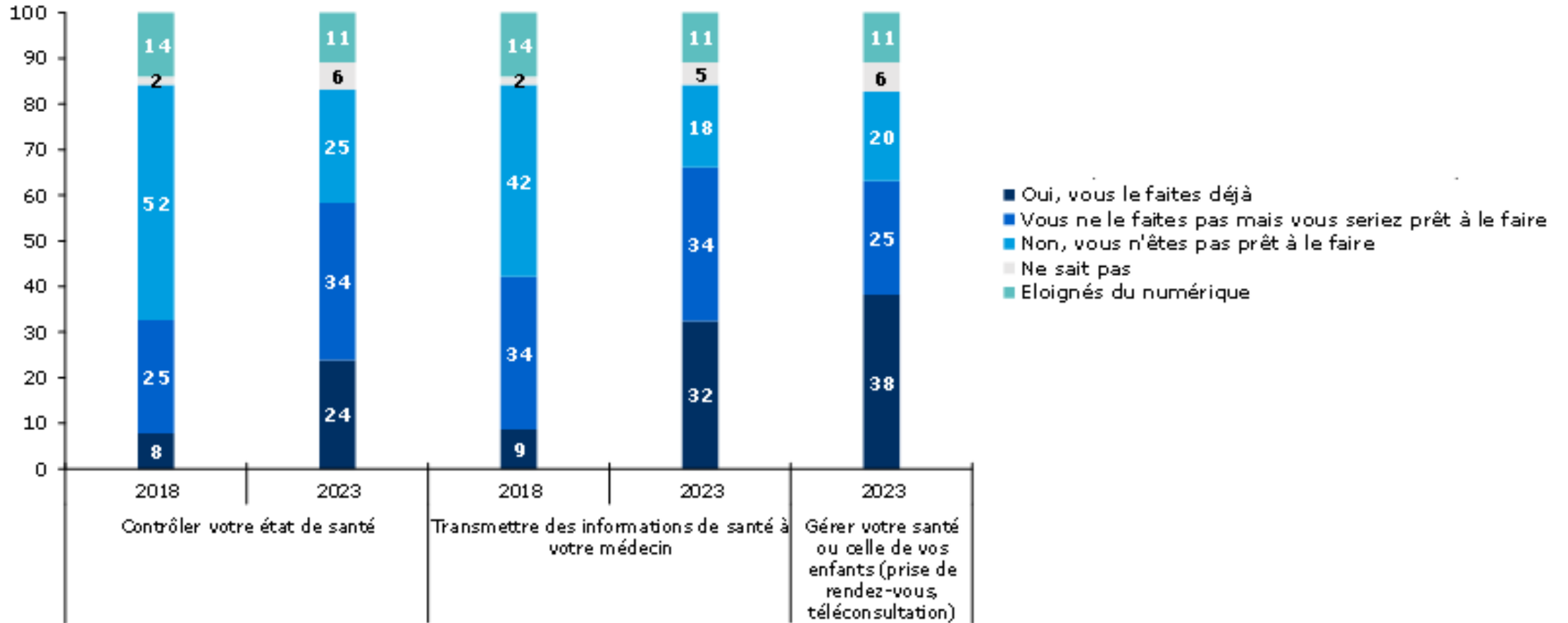


LES FRANÇAIS SE TOURNENT VERS L'AVENIR

Le numérique explose dans la santé

Vous personnellement, seriez-vous prêt à utiliser internet et des technologies numériques pour...

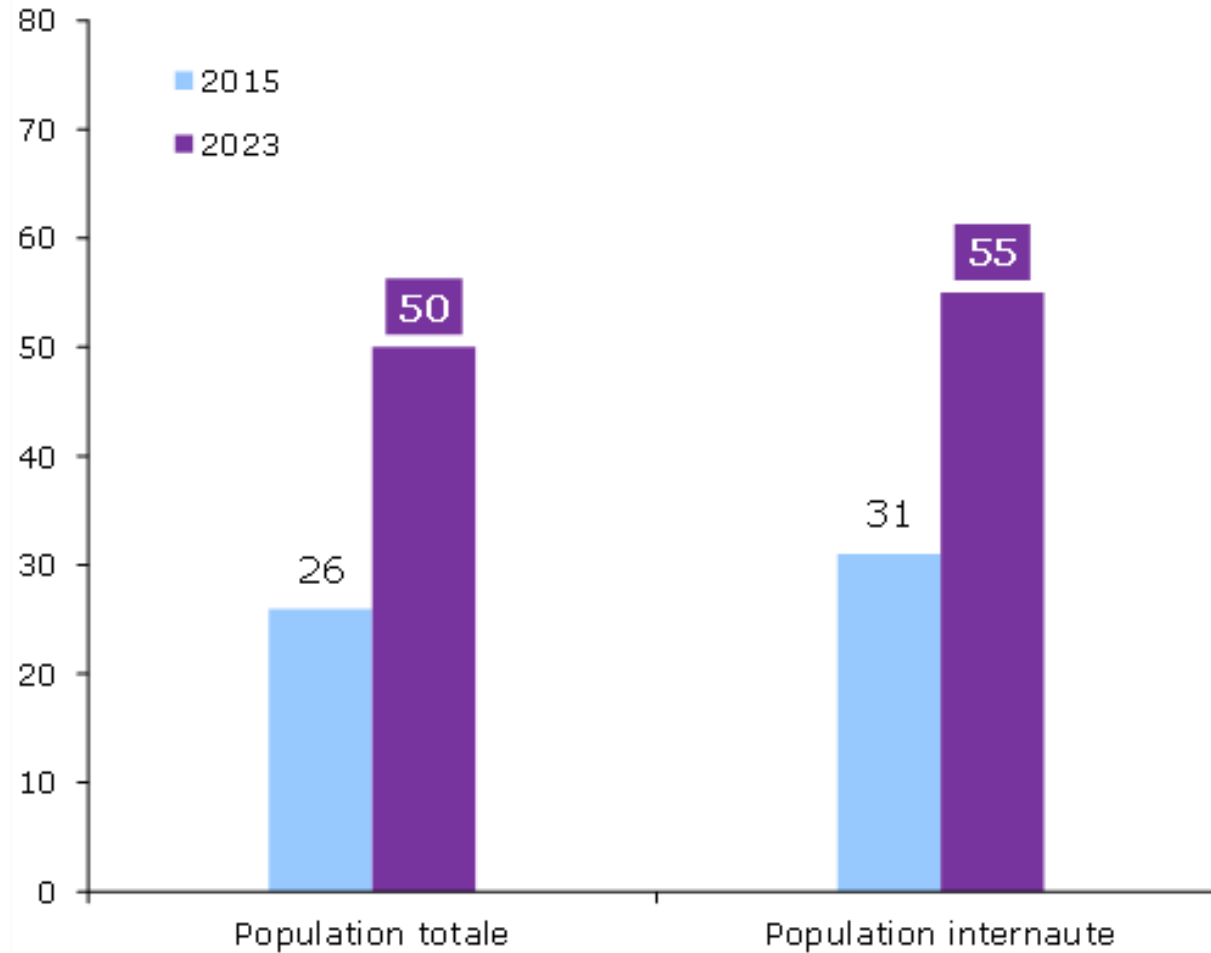
- Champ : ensemble de la population de 12 ans et plus, en % -



La notation en ligne s'impose

Proportion d'individus ayant donné sur internet une note, une évaluation ou un commentaire

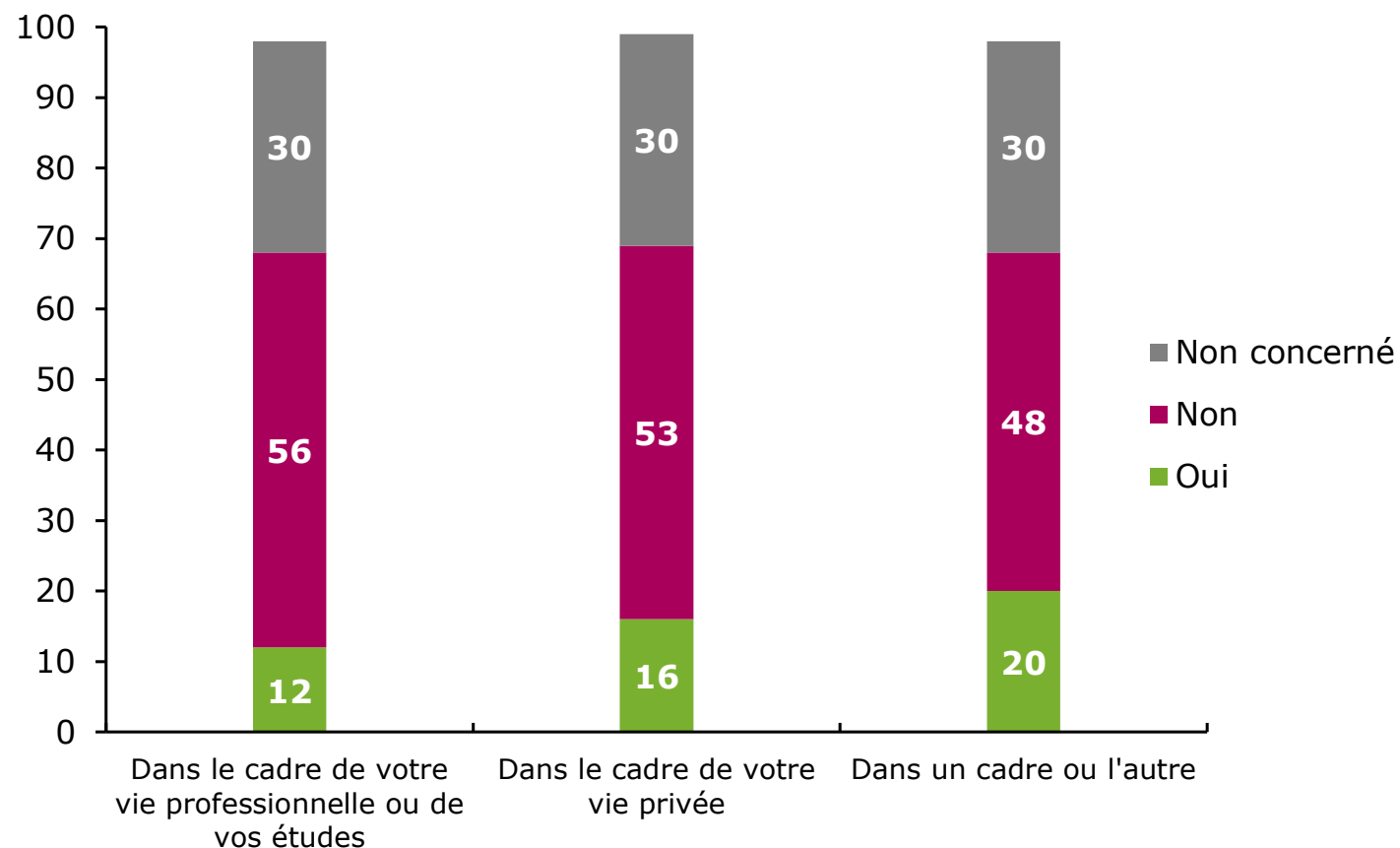
Objet : sur un produit que vous avez acheté ou un service que vous avez utilisé - Période : dans les douze derniers mois - Champ : ensemble de la population de 12 ans et plus, en % -



Un Français sur cinq a déjà utilisé un outil d'intelligence artificielle

Avez-vous déjà utilisé, personnellement, des outils d'intelligence artificielle

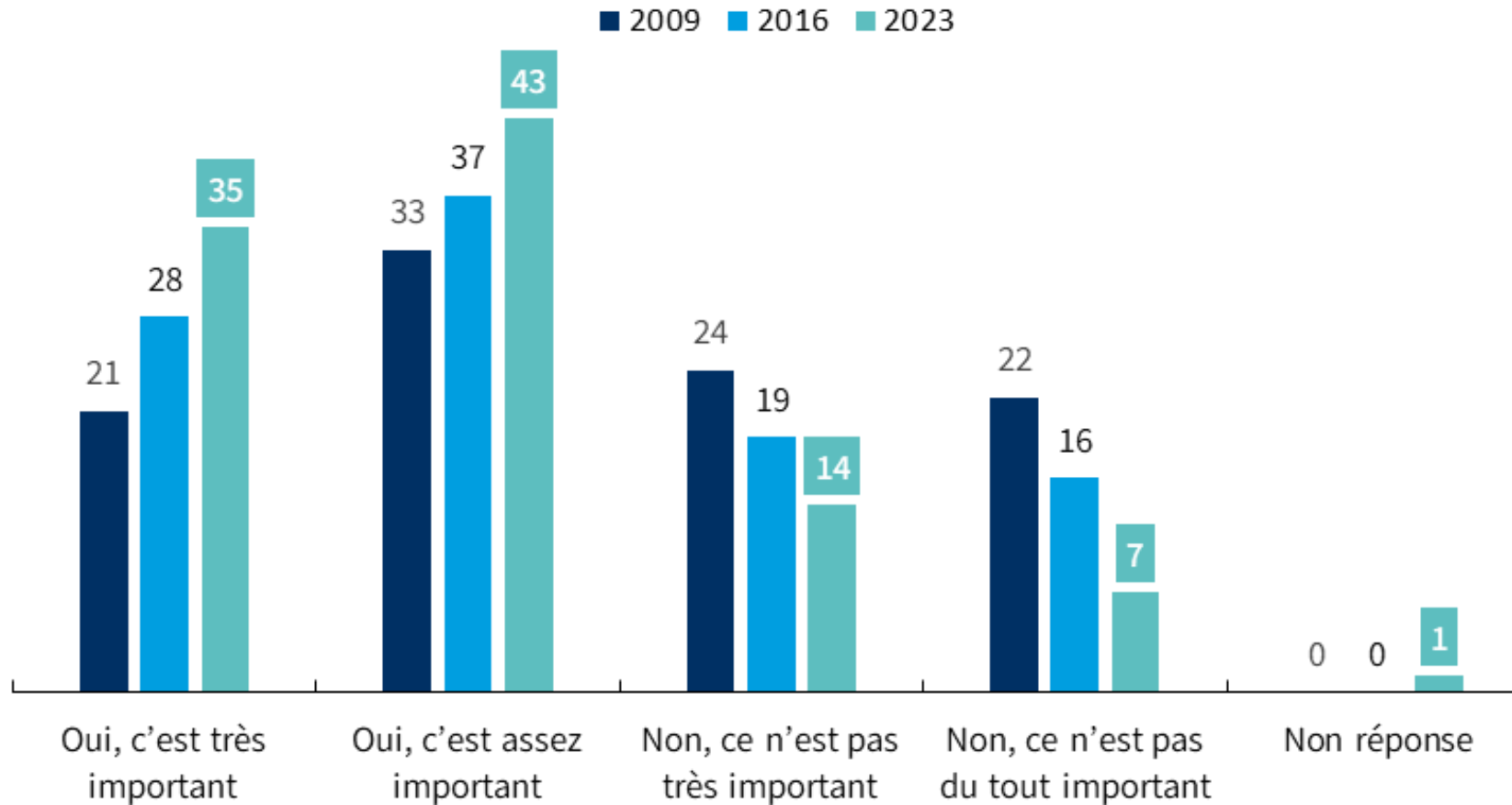
Précision : comme Chat GPT, Google Bard, Midjourney ou Dall-E...? - Champ : ensemble de la population de 12 ans et plus, en % -



Le numérique est cœur de la société française

Selon vous, avoir accès à internet est-il important pour se sentir intégré dans notre société ?

- Champ : ensemble de la population de 12 ans et plus, en % -

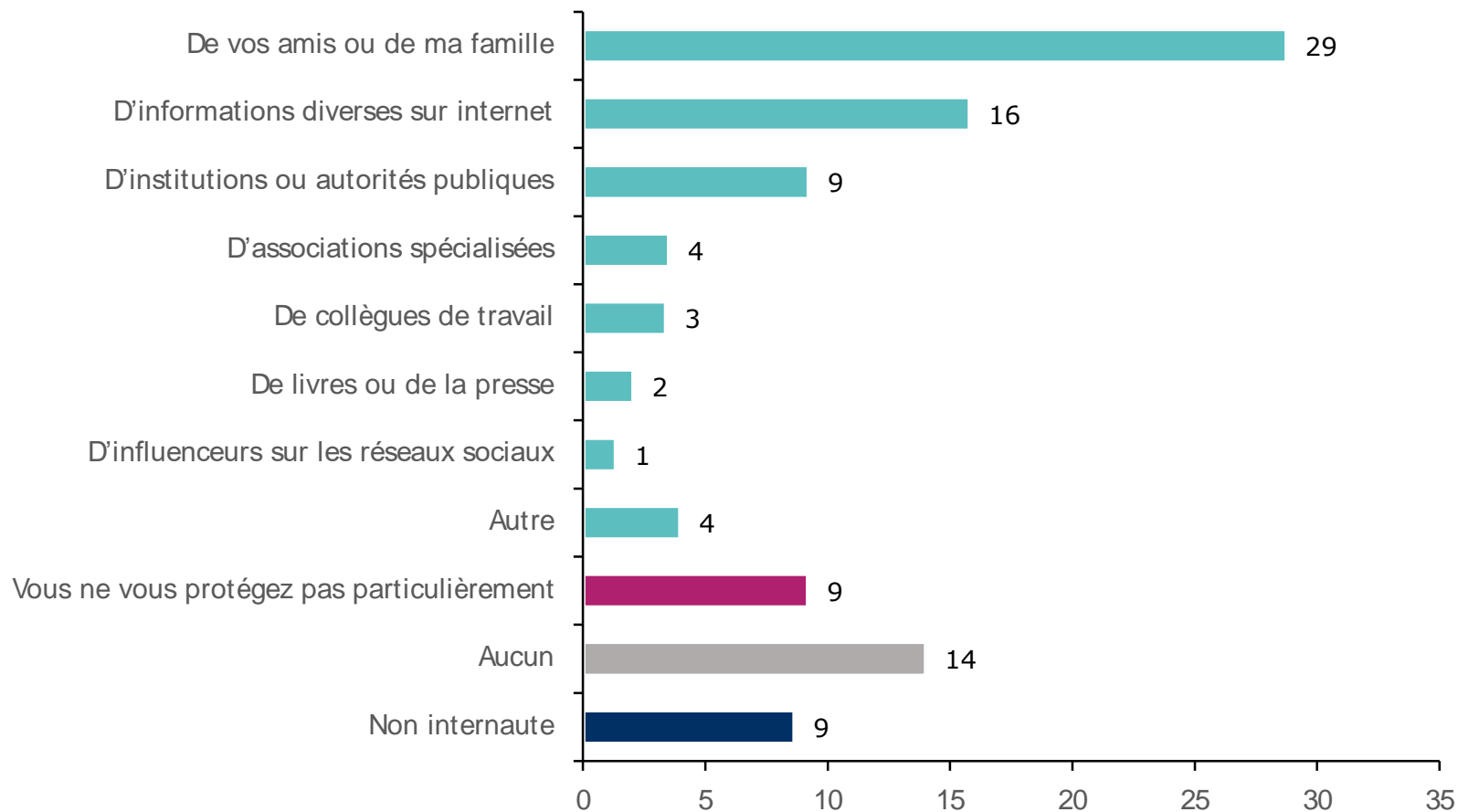


LES RISQUES ASSOCIÉS AU NUMÉRIQUE

Les proches sont les premiers consultés pour se protéger

Pour vous protéger en ligne, vous vous appuyez en priorité sur les conseils :

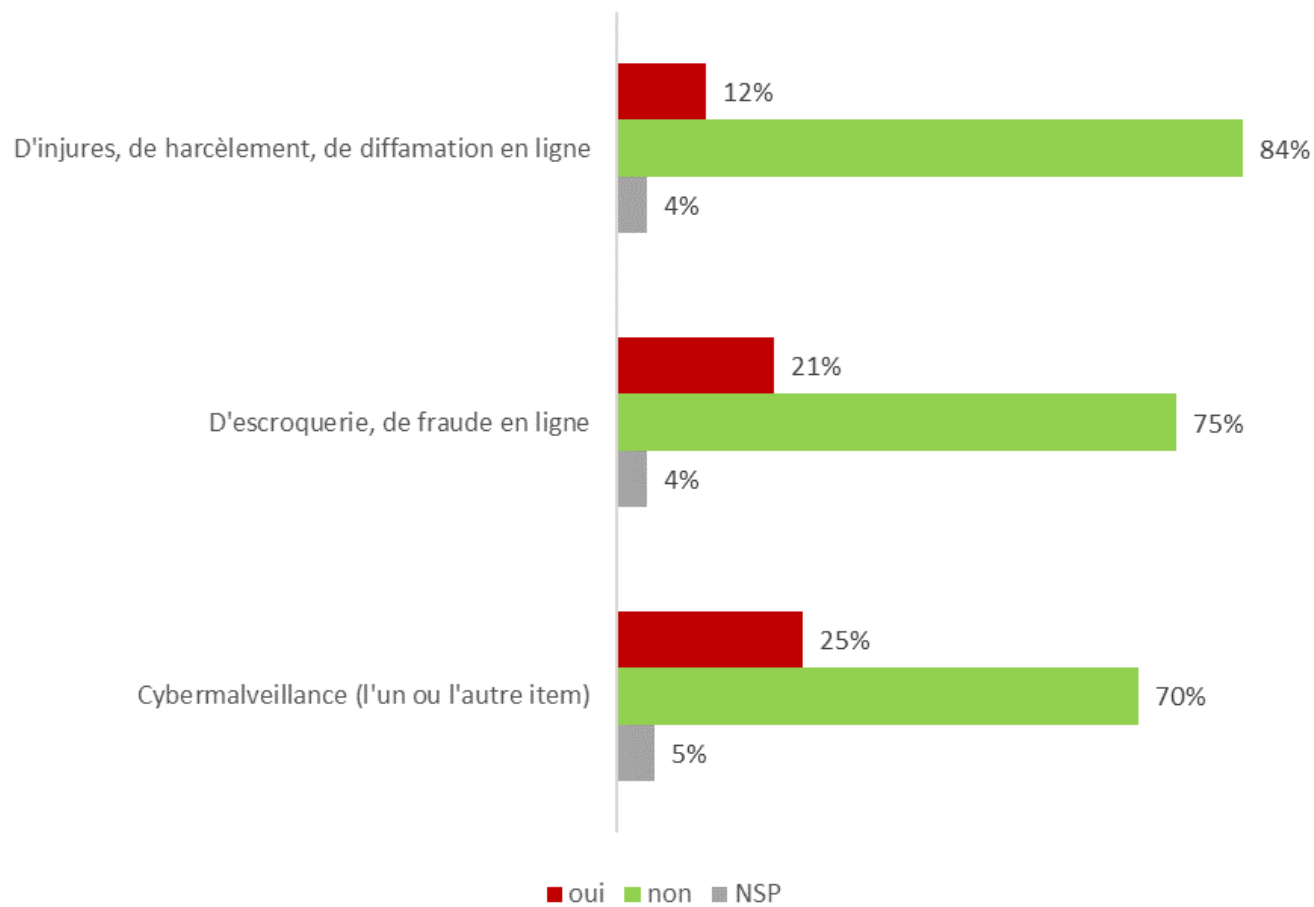
- Champ : ensemble de la population de 12 ans et plus, en % -



Au total, un quart des Français se déclare victime de cybermalveillance

Au cours des douze derniers mois, avez-vous été victime...

- Champ : ensemble de la population de 12 ans et plus, en % -



Arcom

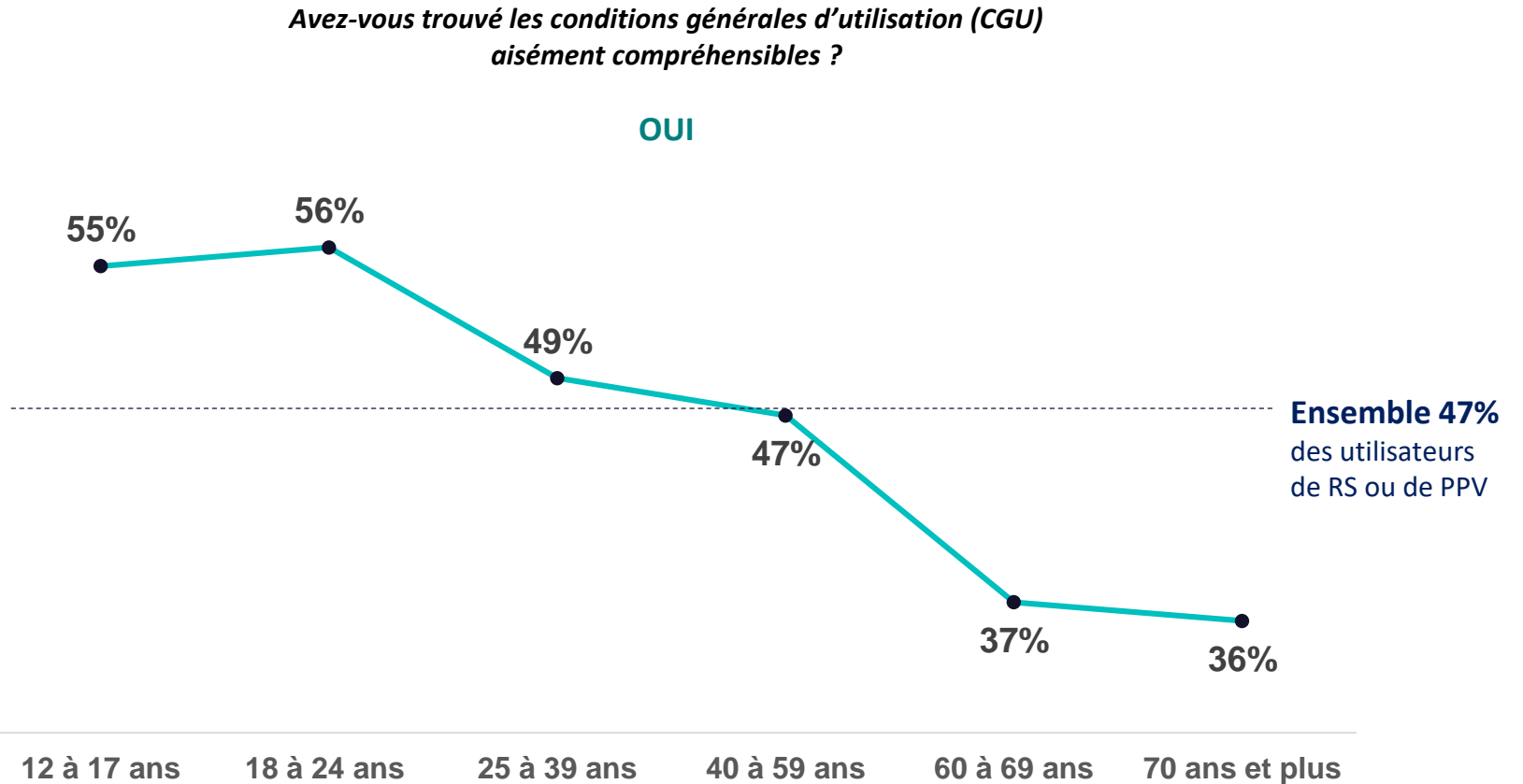
DES MÉDIAS ALGORITHMIQUES LARGEMENT UTILISÉS MAIS DONT LES RÈGLES NE SONT PAS ENCORE MAÎTRISÉES PAR TOUS

Les règles des réseaux sociaux et des plateformes de partage de vidéos présentées par les CGU sont « aisément compréhensibles » pour près de la moitié des utilisateurs les ayant consultées (47%)

91%

des internautes utilisent les réseaux sociaux et les plateformes de partage de vidéos

47% des utilisateurs de RS ou PPV ont déjà consulté les CGU



Q. Avez-vous déjà consulté les pages relatives aux conditions générales d'utilisation (CGU) d'un réseau social (Facebook, Twitter, Snapchat, Instagram, etc.) ou d'une plateforme de partage de vidéos (YouTube, Dailymotion, TikTok, etc.)

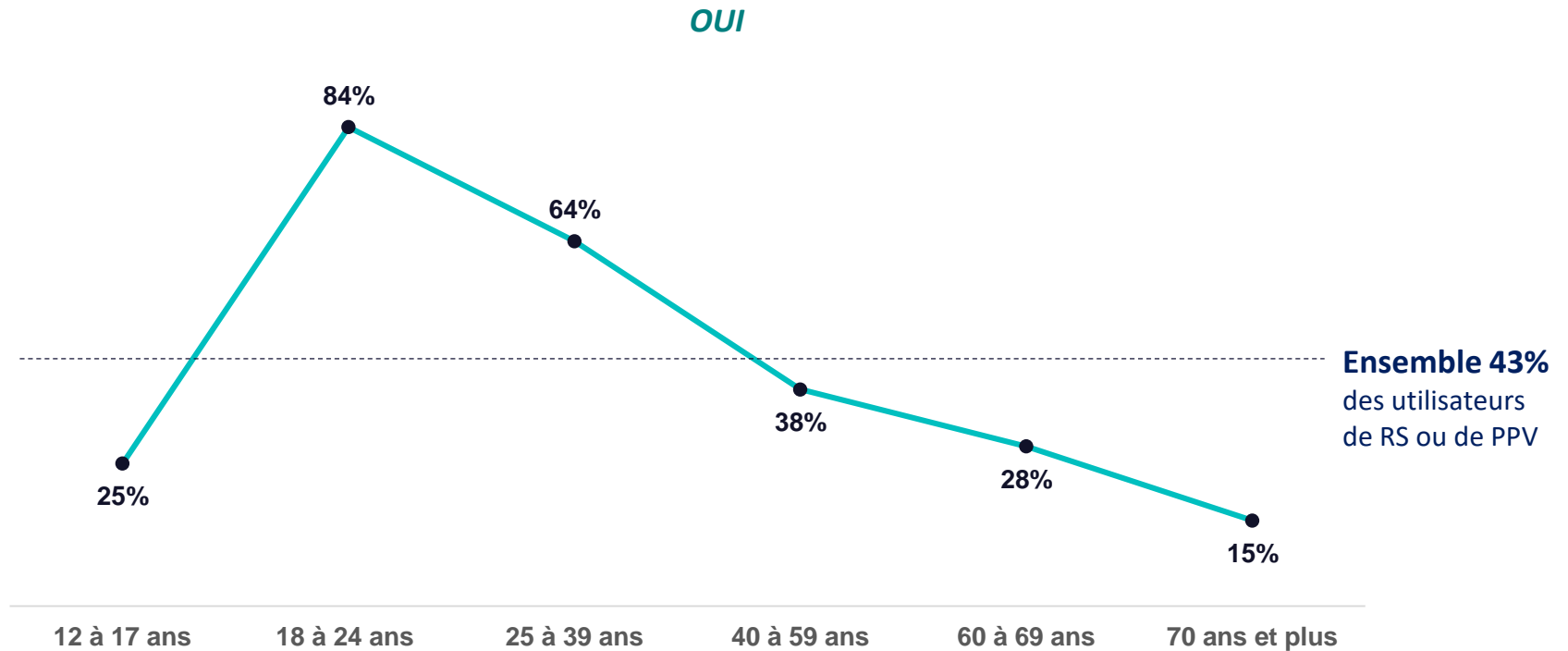
Base : ensemble de la population de 12 ans et plus se rendant sur les réseaux sociaux ou les plateformes de partage de vidéos et ayant déjà consulté des CGU

Les dispositifs de signalement de contenus inappropriés sur les réseaux sociaux et plateformes de partage de vidéos sont particulièrement utilisés par les jeunes adultes mais très peu par les adolescents

43%
des utilisateurs de RS
ou PPV y ont déjà eu
recours



Utilisation des dispositifs de signalement mis en place sur les réseaux sociaux et les plateformes de partage de vidéos afin de signaler des comptes ou des contenus inappropriés



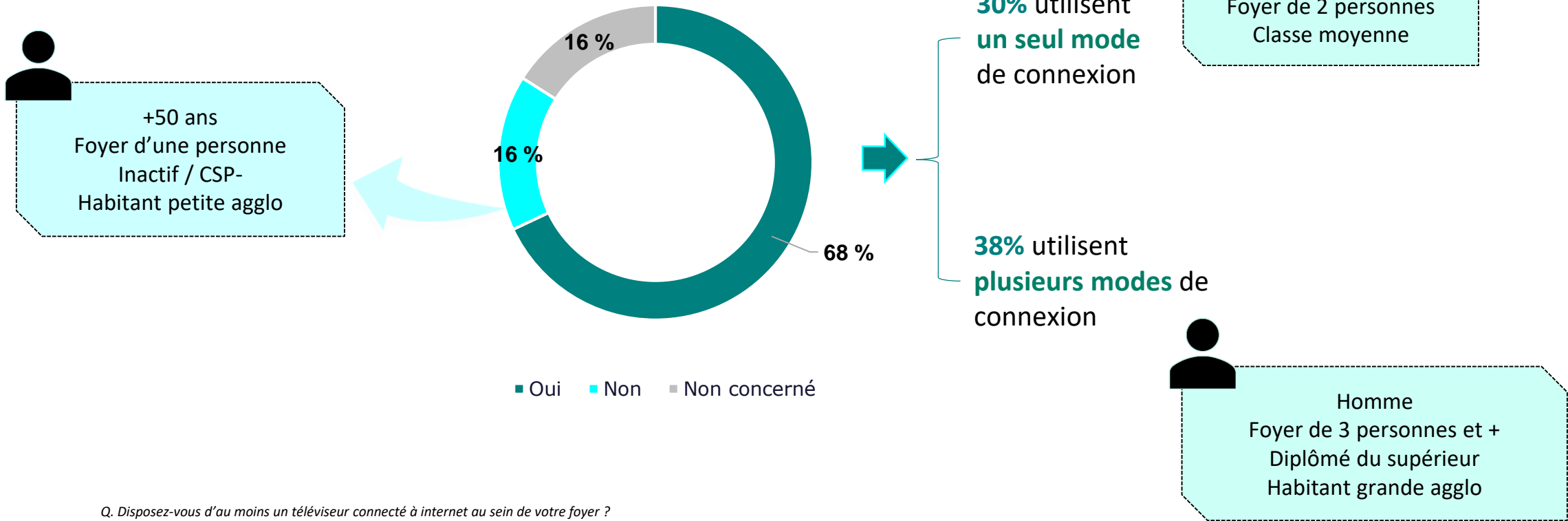
Q. Les réseaux sociaux (Facebook, Twitter, Snapchat, Instagram, etc.) et les plateformes de partage de vidéos (YouTube, Dailymotion, TikTok etc.) ont mis en place des dispositifs permettant de signaler des comptes ou des contenus inappropriés. Avez-vous déjà utilisé un de ces dispositifs de signalement ?.

Base : ensemble de la population de 12 ans et plus se rendant sur les réseaux sociaux ou les plateformes de partage de vidéos

UNE TRANSITION NUMÉRIQUE LARGEMENT ENGAGÉE POUR LA TÉLÉVISION

Plus de deux tiers des Français (68%) disposent d'un téléviseur connecté à internet, avec toutefois des disparités importantes selon les catégories de la population

Proportion de personnes disposant d'un téléviseur connecté à internet dans leur foyer



Q. Disposez-vous d'au moins un téléviseur connecté à internet au sein de votre foyer ?

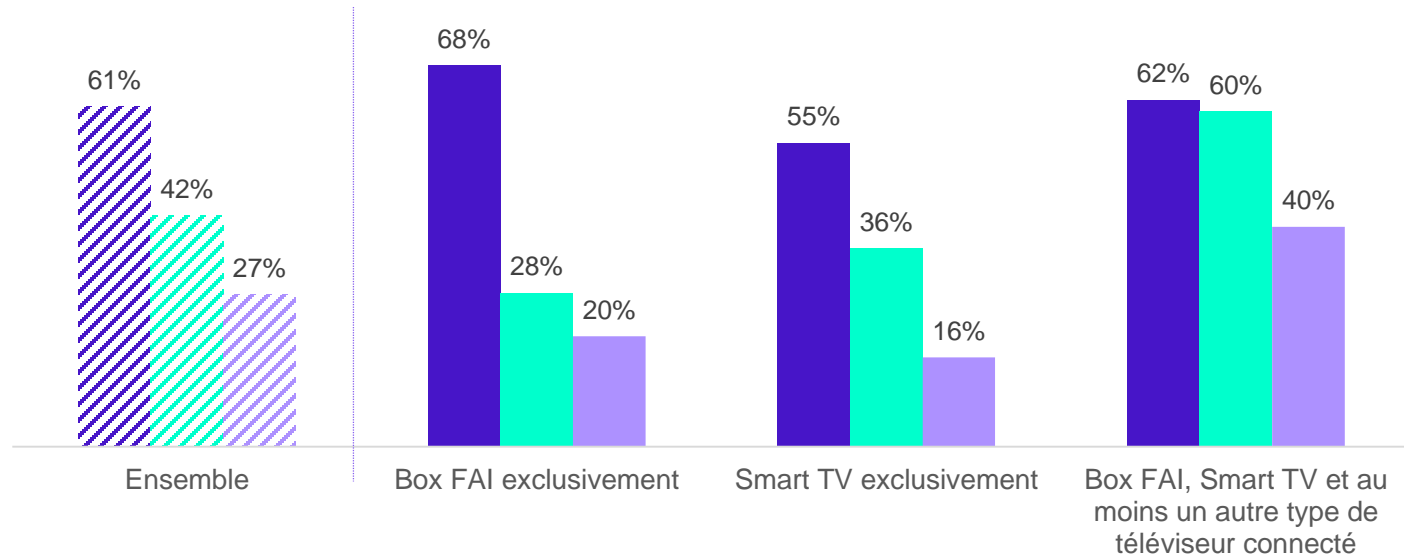
Base : ensemble de la population de 12 ans et plus

L'accès à la télévision en direct demeure le principal usage du téléviseur connecté, avec une multiplication des types de pratiques parmi les populations les plus technophiles

Sur la page d'accueil de votre téléviseur connecté, à quels services vous arrive-t-il d'accéder « souvent » (top 3 des usages) :

Les 60-69 ans sont deux fois plus nombreux à accéder souvent à la **télévision en direct** que les 18-24 ans (34%)

Les plus jeunes sont majoritairement adeptes des **plateformes par abonnement** (53% des 18-24 ans)



- En accédant à la télévision en direct
- En utilisant les services auxquels vous êtes abonné (Netflix, MyCanal, OCS, Amazon Prime Video, etc.)
- En utilisant les applications des chaînes ou services (6 play, My TF1, France.TV, Youtube, etc.)

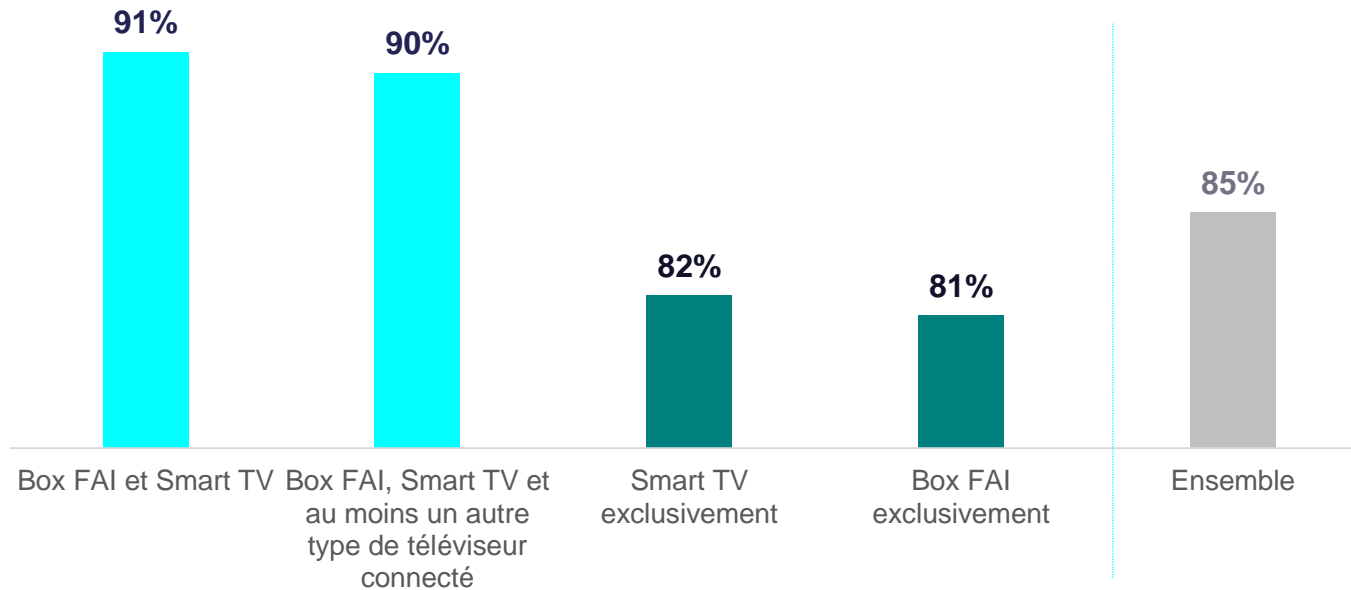
Q. Sur la page d'accueil de votre téléviseur connecté, à quelle fréquence vous arrive-t-il d'accéder aux chaînes et services ... Proportion de personnes répondant souvent selon le mode de connexion.

Base : ensemble de la population de 12 ans et plus disposant d'un téléviseur connecté

La facilité perçue de navigation varie selon le mode de connexion et le profil des téléspectateurs

Sur la page d'accueil de votre téléviseur connecté, diriez-vous que vous trouvez facilement les chaînes ou services que vous recherchez ?

Total « Oui facilement »



Les 70 ans et plus éprouvent plus souvent des **difficultés en cherchant des programmes** (23%)
– contre 16% en moyenne

Les retraités sont plus nombreux à estimer que **la page d'accueil se renouvelle trop rapidement** (21%)
– contre 15% en moyenne

Q. Sur la page d'accueil de votre téléviseur connecté, diriez-vous que vous trouvez facilement les chaînes ou services que vous recherchez ?

Base : ensemble de la population de 12 ans et plus disposant d'un téléviseur connecté

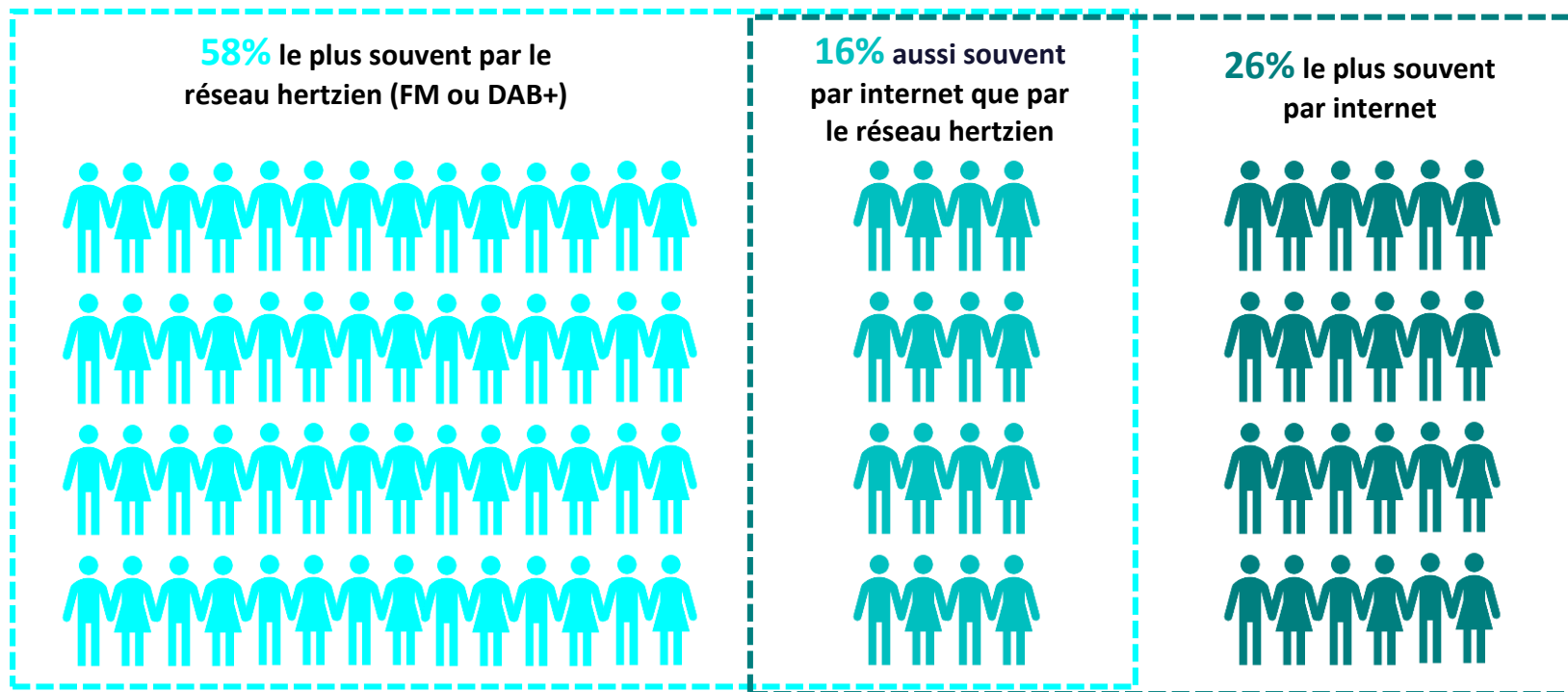
LE POSTE DE RADIO RESTE ENCORE PRÉDOMINANT POUR LA CONSOMMATION DE CONTENUS AUDIO

Deux modalités d'écoute des contenus audio coexistent

Mode d'écoute de la radio ou des contenus audio (podcast ou musique, diffusés en direct ou disponibles à la demande, avec ou sans abonnement)

75%

des Français de 12 ans et plus écoutent la radio ou des contenus audio*



Poste de radio/autoradio : 74% des auditeurs

Smartphone et autres terminaux connectés à internet : 42% des auditeurs

* Podcast ou musique, diffusés en direct ou disponibles à la demande, avec ou sans abonnement.

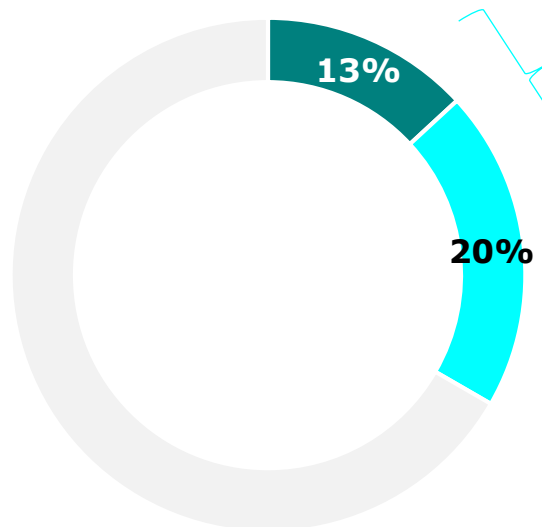
Q. De quelle façon écoutez-vous le plus souvent la radio ou des contenus audio (podcasts ou musique, diffusés en direct ou disponibles à la demande, avec ou sans abonnement) ?

Base : ensemble de la population de 12 ans et plus écoutant des contenus audio

Une meilleure connaissance du DAB+ parmi les profils les plus technophiles

Avez-vous entendu parler du DAB+ ?

« Oui »



33% des auditeurs ont déjà entendu parler du DAB+

Soit 28% des Français



36 % des **hommes** (vs 19% des femmes)



52% des **18-24 ans**



35% des **habitants de l'agglomération parisienne**



39% des **cadres**

Base : Ensemble Français 12+

- Oui et je pourrais dire précisément de quoi il s'agit
- Oui j'en ai entendu parler mais je ne pourrais pas dire de quoi il s'agit

Q. Avez-vous entendu parler du « DAB+ » ? / Comment avez-vous entendu parler du « DAB+ » ?

Base : ensemble de la population de 12 ans écoutant des contenus audio



RÉPUBLIQUE
FRANÇAISE

*Liberté
Égalité
Fraternité*



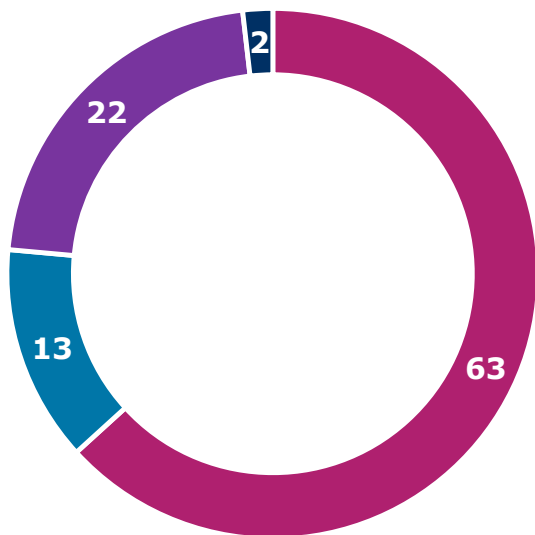
agence nationale
de la cohésion
des territoires

LE NUMÉRIQUE DANS LA VIE DES FRANÇAIS

Diriez-vous que le numérique...

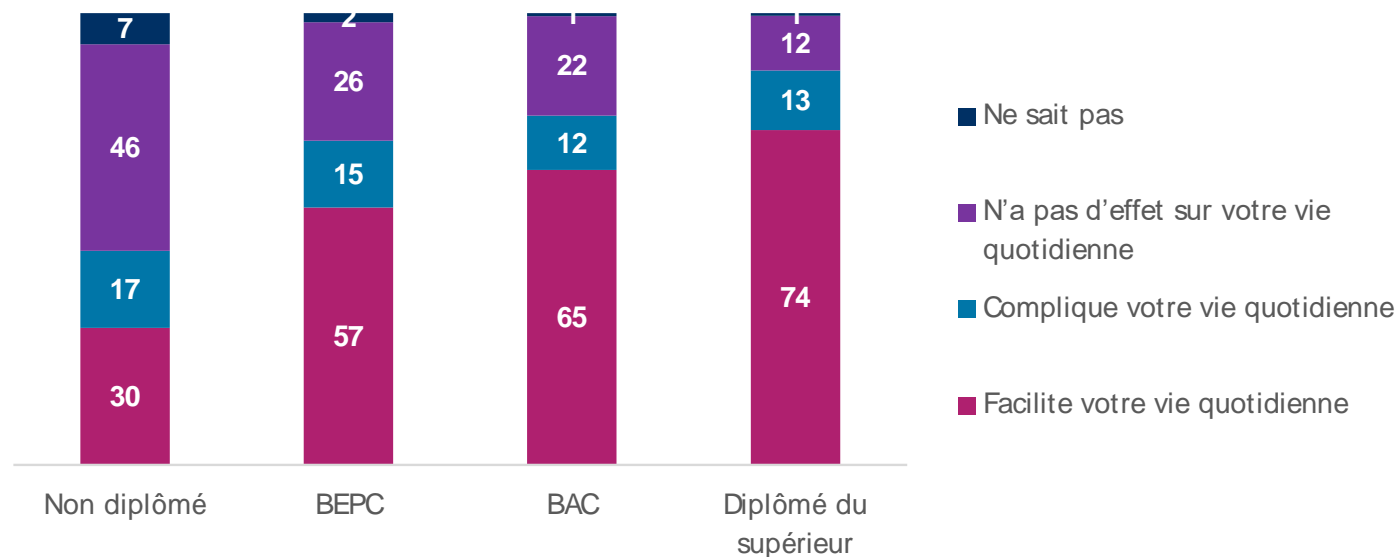
- Champ : ensemble de la population de 12 ans et plus, en % -

Près des deux tiers des Français considèrent que le numérique facilite leur vie quotidienne...



- Facilite votre vie quotidienne
- Complice votre vie quotidienne
- N'a pas d'effet sur votre vie quotidienne
- Ne sait pas

...Mais, à l'inverse, 63% des Français non diplômés considèrent que le numérique complique ou n'a pas d'effet sur leur vie quotidienne

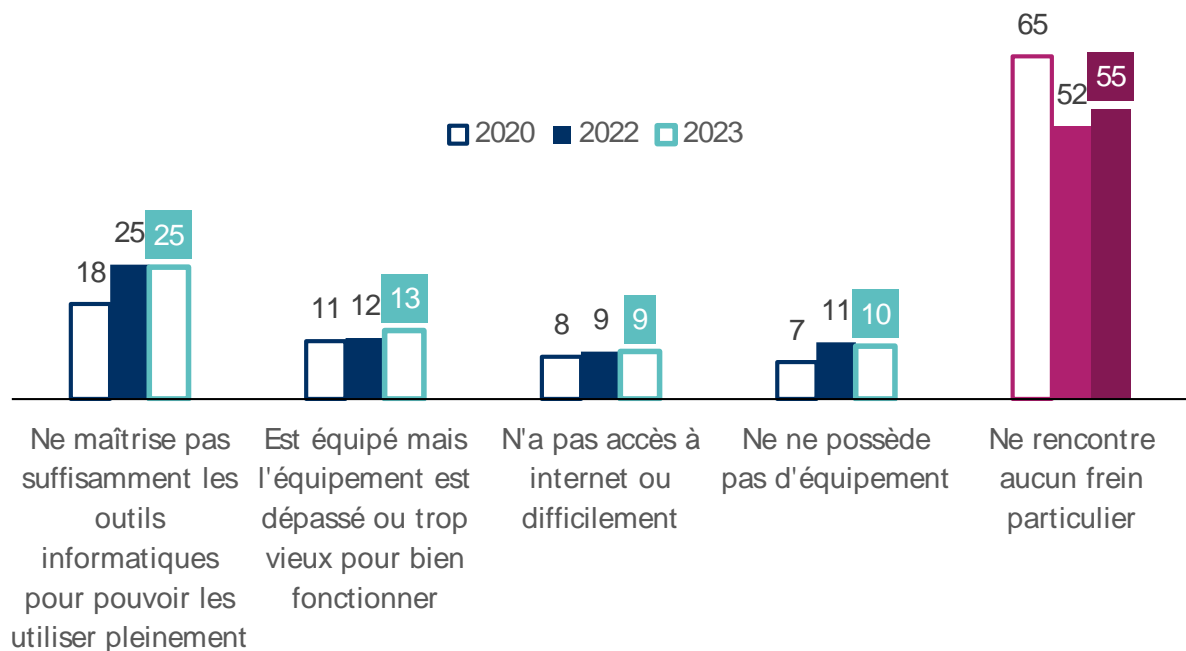


FREINS ET LIMITES AUX USAGES DU NUMÉRIQUE DES FRANÇAIS

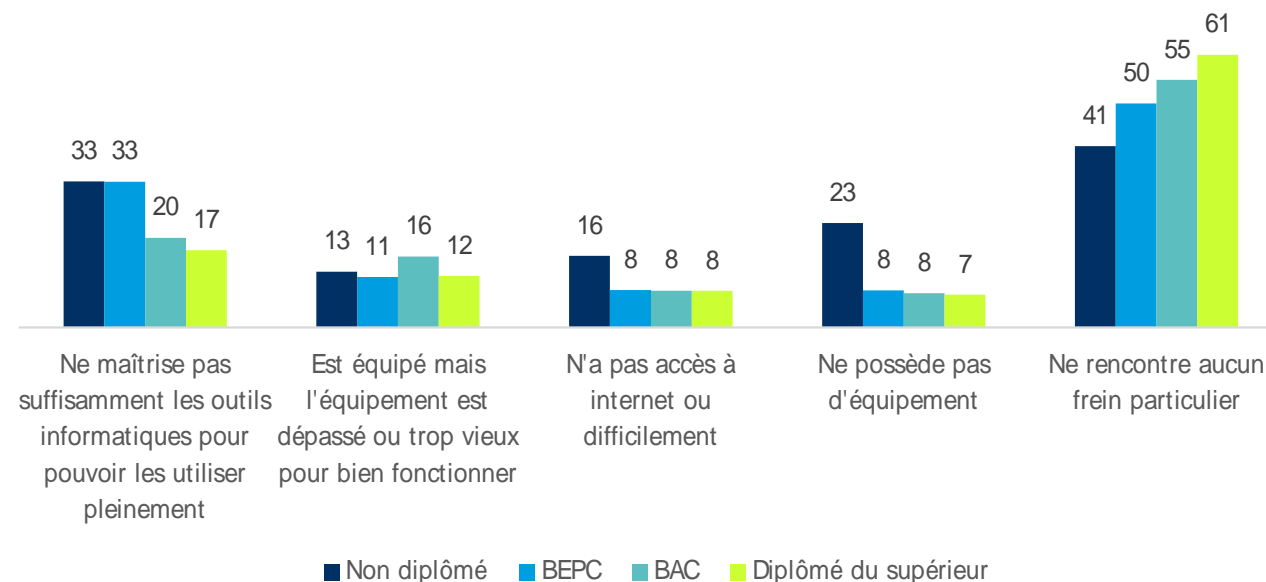
Citez, dans la liste, tous les freins qui vous empêchent, vous personnellement, d'utiliser pleinement les outils numériques dans votre quotidien, que ce soit sur smartphone, tablette ou ordinateur

- Champ : ensemble de la population de 12 ans et plus, en % -

Le manque de maîtrise empêche un quart des Français d'utiliser pleinement les outils numériques



Là encore, le niveau de diplôme est lié à des variations importantes dans les freins rencontrés

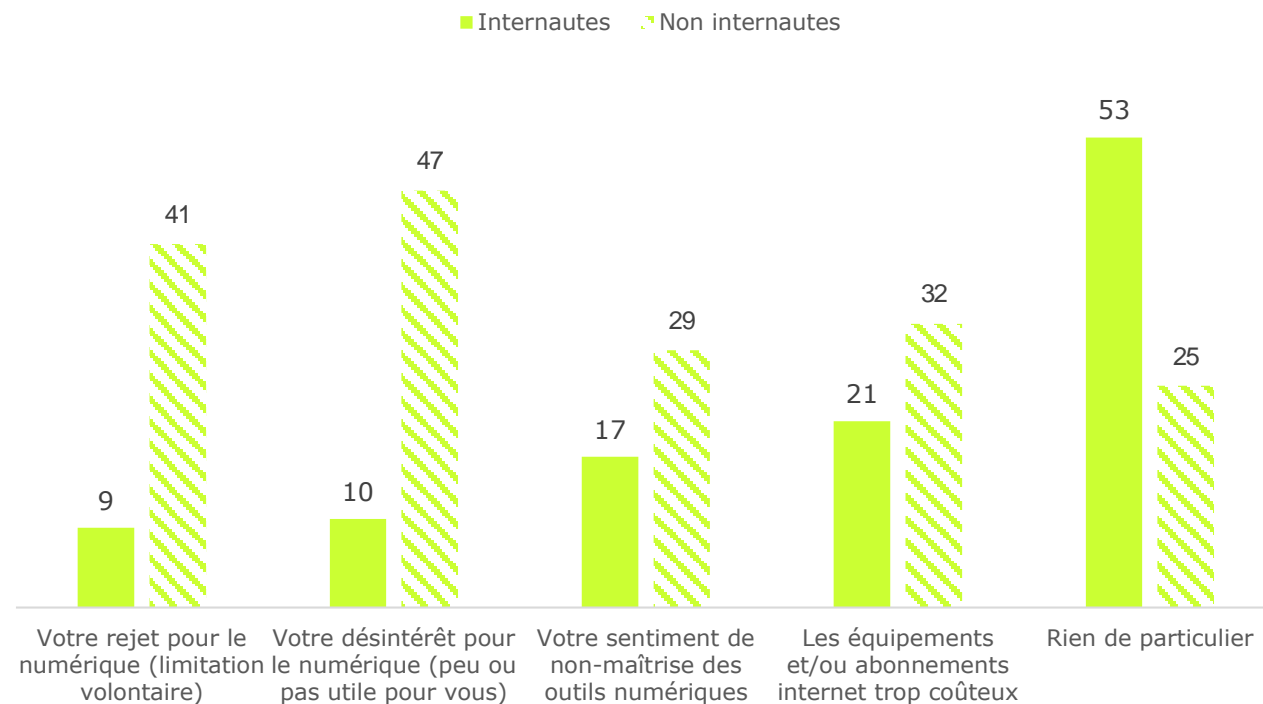
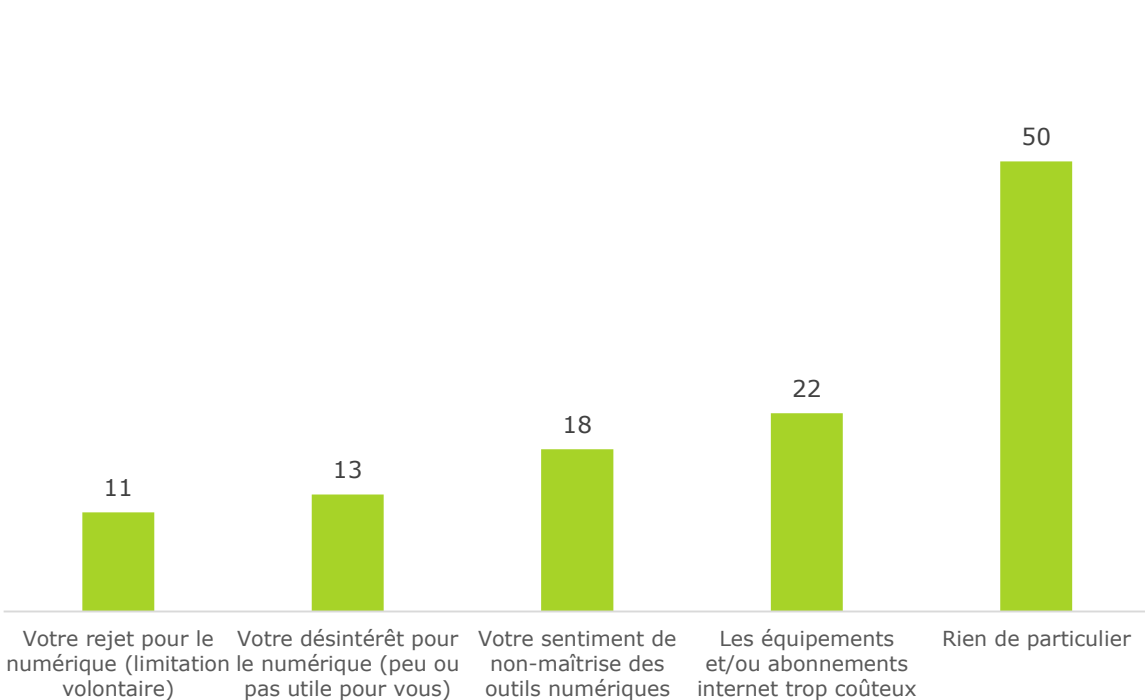


Actuellement, qu'est-ce qui peut vous conduire à limiter votre usage du numérique ?

- Champ : ensemble de la population de 12 ans et plus, en % -

La moitié de la population française limitent leurs usages du numérique

Le niveau de limitation varie fortement selon l'usage personnel du numérique, et notamment d'internet

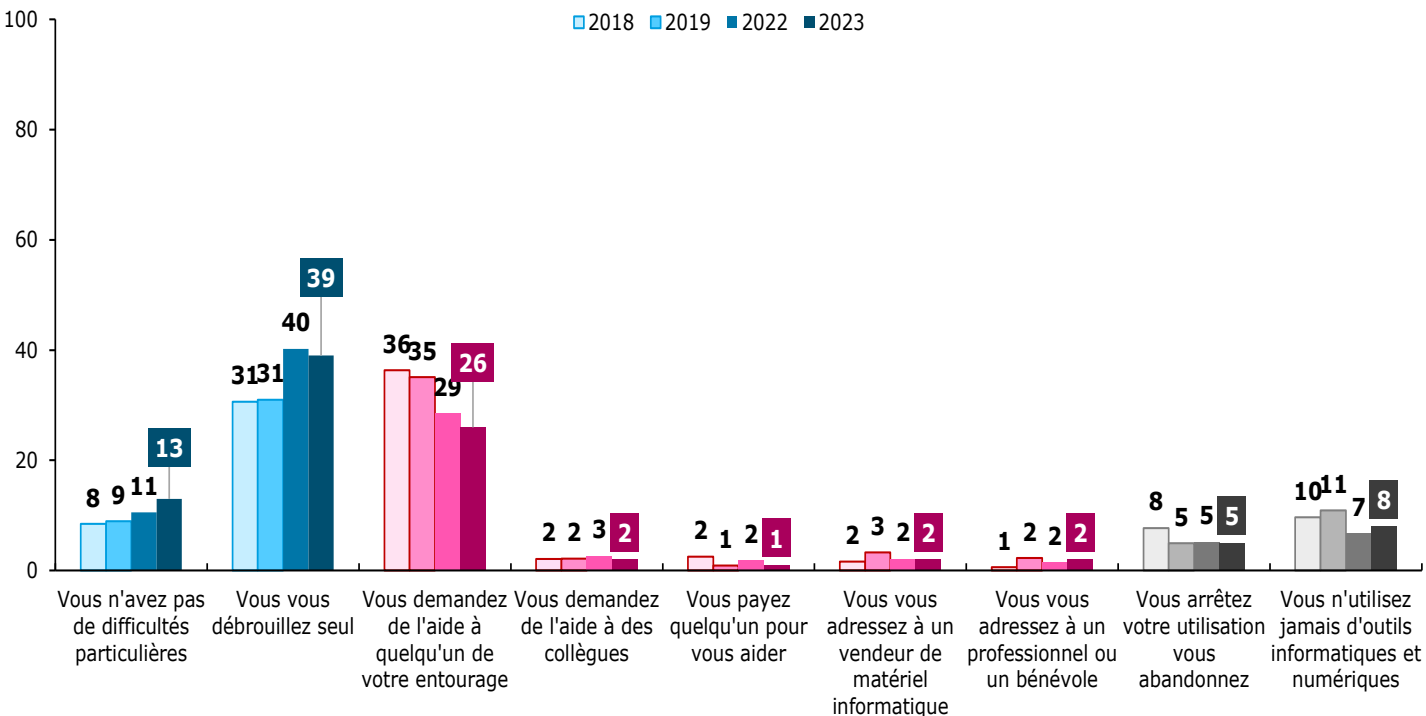


RECOURS ET FORMATIONS SOLLICITÉS PAR LES FRANÇAIS EN CAS DE DIFFICULTÉS AVEC LE NUMÉRIQUE

On peut rencontrer des difficultés quand on utilise des outils informatiques et numériques : ordinateur, internet, smartphone, tablette. Quand vous rencontrez une difficulté de ce type, que faites-vous ?

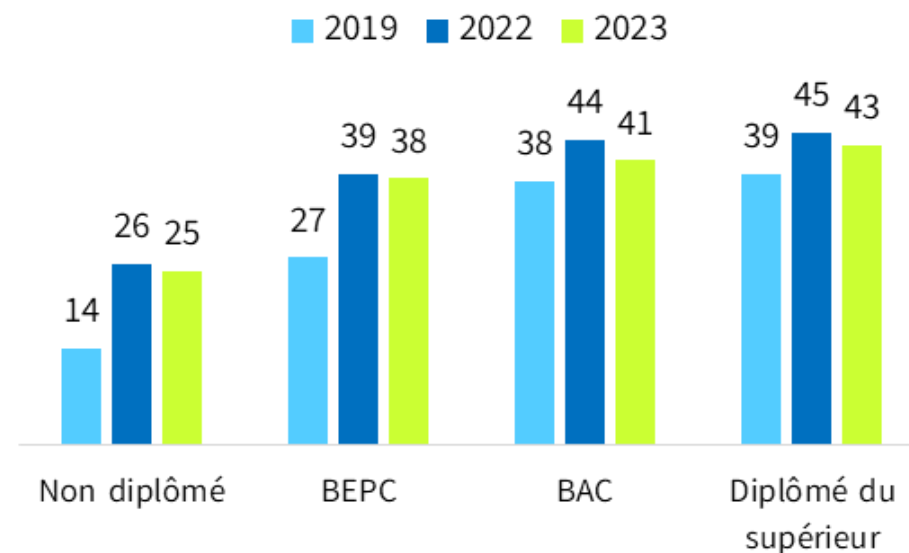
- Champ : population vivant à plusieurs pour "Vous demandez de l'aide à quelqu'un au sein de votre foyer", ensemble de la population de 18 ans et plus pour les autres items, en % -

Une résolution des difficultés principalement autonome, ou en faisant appel aux proches



Ce sont surtout les Français diplômés qui se « débrouille seul », les peu ou pas diplômés préfèrent encore faire appel à leurs proches

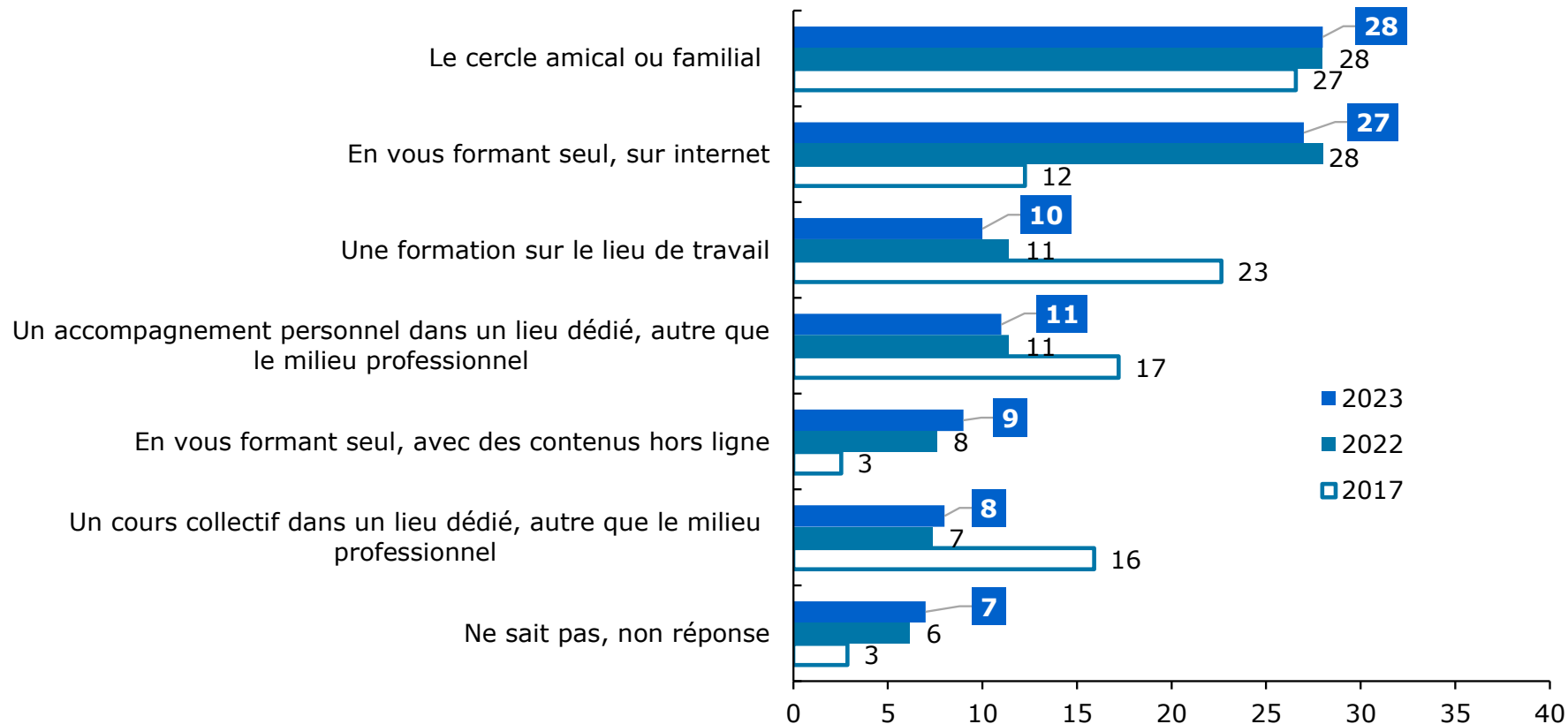
- Champ : ensemble de la population de 18 ans et plus, en %
Se débrouille seul



Quel dispositif vous semble le plus adapté pour vous permettre de mieux maîtriser les outils numériques ?

- Champ : ensemble de la population de 18 ans et plus, en % -

L'autoapprentissage est quasiment autant plébiscité que l'aide par le cercle amical ou familial (28 %, stable), bien qu'il soit le fait de population déjà plus à l'aise avec le numérique et l'instruction, comme les diplômés du supérieur

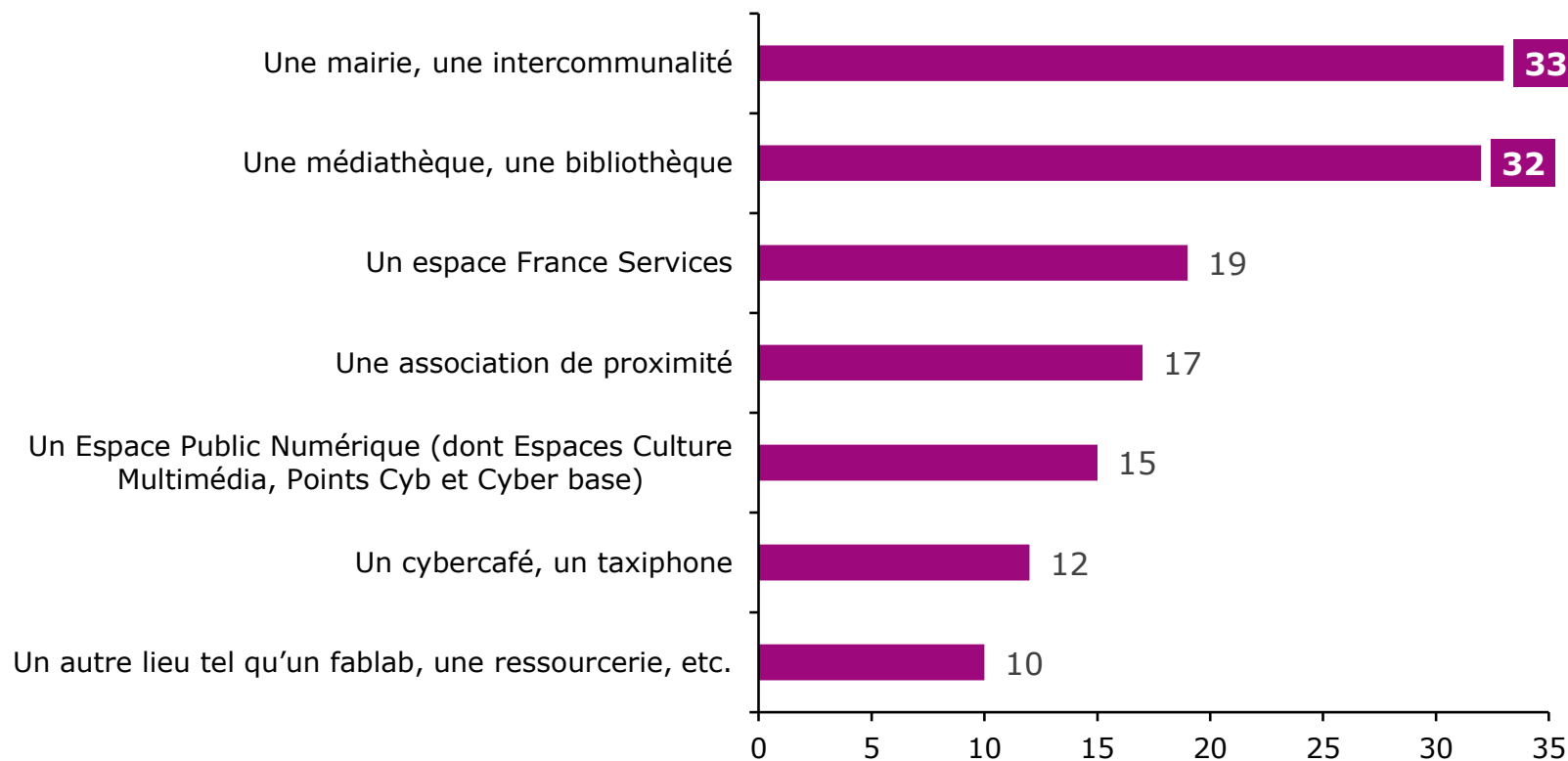


LES LIEUX D'ACCOMPAGNEMENTS AU NUMÉRIQUE CONNUS PAR LES FRANÇAIS

Il existe sur le territoire des lieux où on propose un accompagnement dans les démarches en ligne et un apprentissage numérique. Connaissez-vous près de chez vous un lieu qui propose un accompagnement numérique ?

- Champ : ensemble de la population de 12 ans et plus, en % -

Les médiathèques et les mairies sont les lieux d'accompagnement numérique les plus connus





Conseil Général
de l'Économie

Arcep :

Xavier Merlin, Membre du Collège de l'Arcep

Contact presse : victor.schmitt@arcep.fr ou 01 40 47 71 84

Arcom :

Benoit Loutrel, Membre du Collège l'Arcom

Contact presse : sara.cheyrouze@arcom.fr ou 06 60 85 97 17

CGE :

Luc Rousseau, Vice-président du Conseil général de l'économie

Contact presse : thierry.serin@finances.gouv.fr ou 01 53 18 54 74

ANCT :

Thomas Macaluso, Chargé de projet au Programme Société Numérique (ANCT)

Contact presse : thomas.macaluso@anct.gouv.fr



Conseil Général
de l'Économie