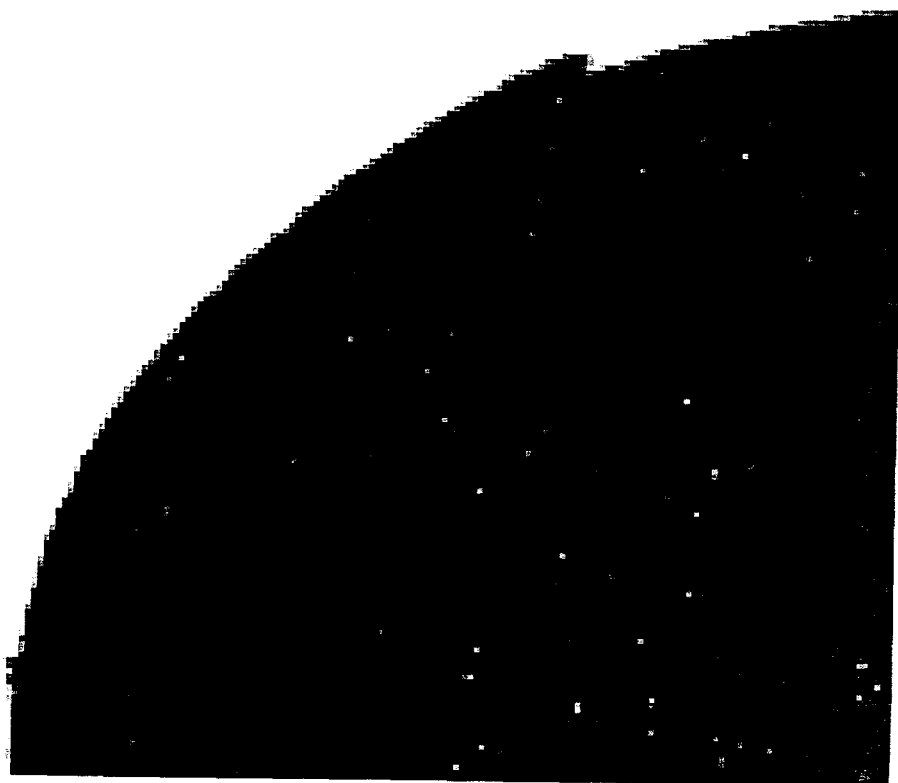


L'observatoire des mobiles

Données Chiffrées au : 30 juin 2002



Observatoire des mobiles au 30 juin 2002

Sommaire :

➤ Mobiles :

- Page 1 : Marché national
- Page 3 : Marché métropolitain
- Page 5 : DOM et Mayotte
- Page 6 : Notes de bas de page
- Page 7 : Commentaires

➤ Radiomessagerie

➤ Réseaux radio mobiles professionnels

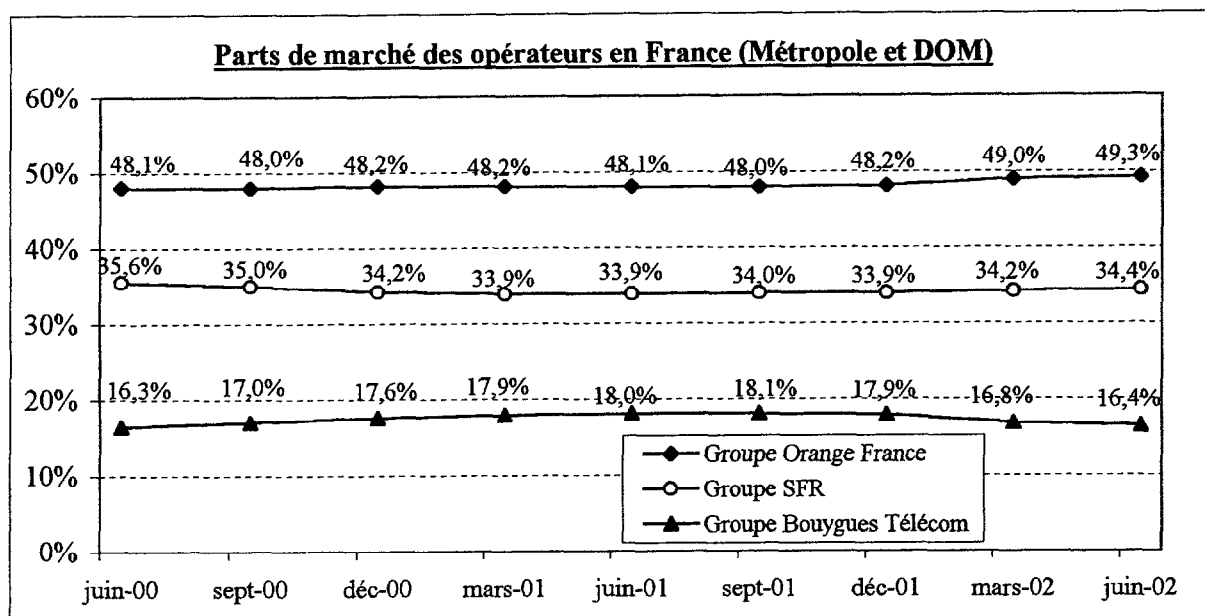
TABLEAU DE BORD DES MOBILES : MARCHÉ NATIONAL (Métropole, DOM et Mayotte)

Réseaux ouverts au public

30 juin 2002

(valeurs arrondies à la centaine la plus proche)

PARC TOTAL	Parc (1) de clients	Croissance nette (3)		Parc prépayé
		trimestrielle	%	
Groupe Orange	18 624 600	347 800	1,9%	8 648 100
Groupe SFR	12 987 100	228 600	1,8%	6 455 100
Groupe Bouygues Télécom	6 195 700	-78 100	-1,2%	2 811 200
TOTAL GENERAL	37 807 400	498 300	1,3%	17 914 400
Taux de Pénétration (2)	62,7%			



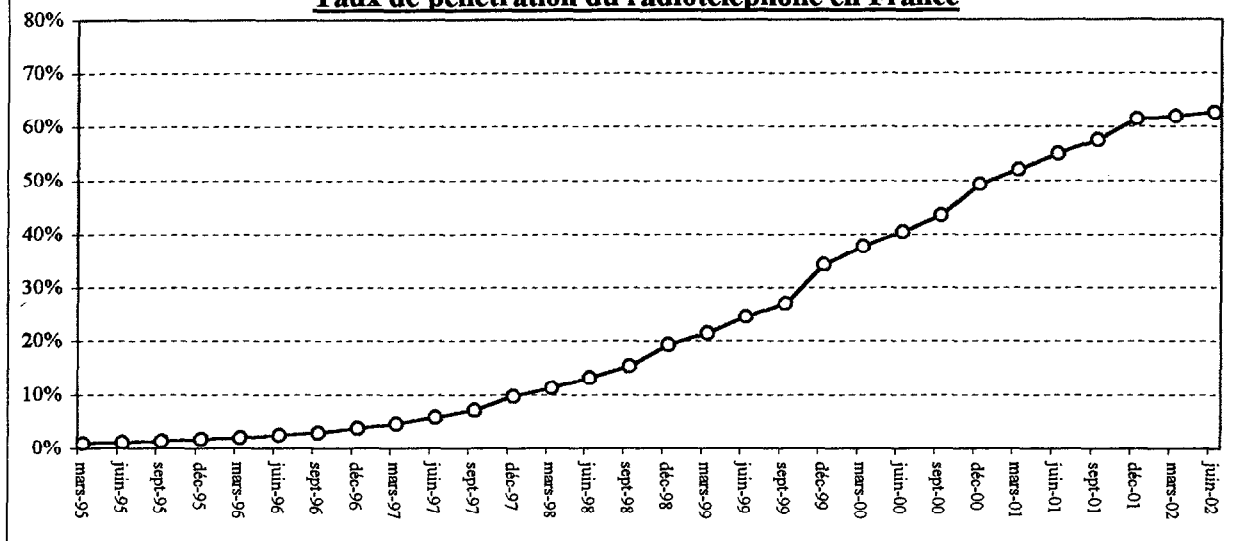
Se reporter à la page 6 pour les renvois

TABLEAUX DE BORD DES MOBILES : MARCHÉ NATIONAL (Métropole, DOM et Mayotte)
Réseaux ouverts au public
30 juin 2002

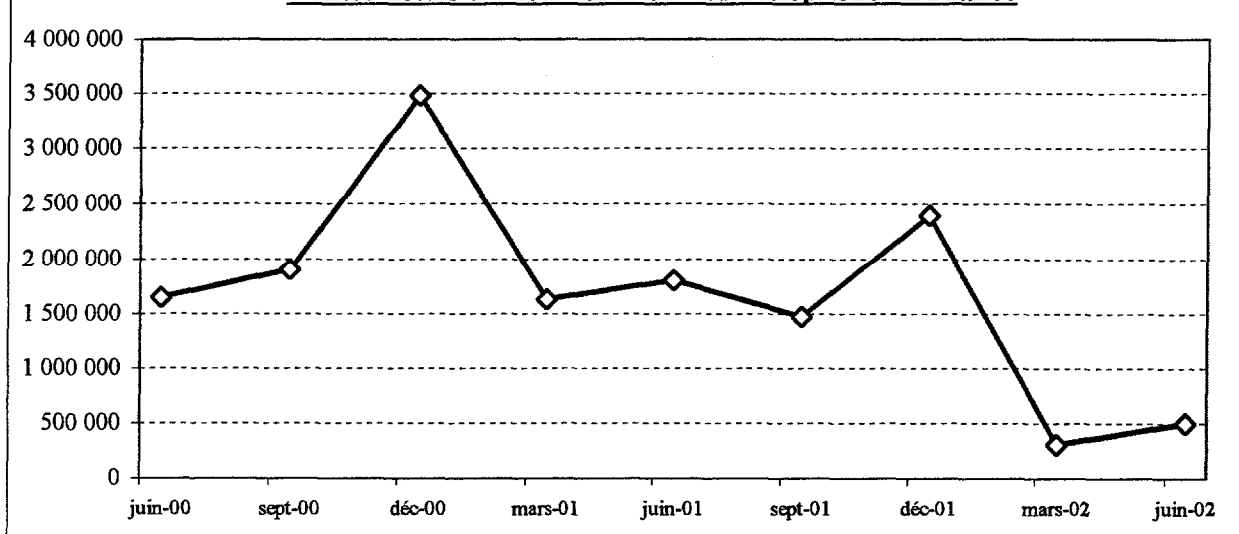
Métropole et Départements d'Outre-Mer

	juin-01	sept-01	déc-01	mars-02	juin-02
- Parc total de radiotéléphones (1)	33 122 700	34 600 100	36 997 300	37 309 100	37 807 400
- Parc prépayé	15 809 800	16 739 900	18 064 900	17 989 100	17 914 400
- Part du prépayé dans le parc total	47,7%	48,4%	48,8%	48,2%	47,4%
- Taux de pénétration (2)	55,0%	57,5%	61,5%	62,0%	62,7%

Taux de pénétration du radiotéléphone en France



Ventes nettes trimestrielles de radiotéléphone en France



Se reporter à la page 6 pour les renvois

TABLEAU DE BORD DES MOBILES EN METROPOLE

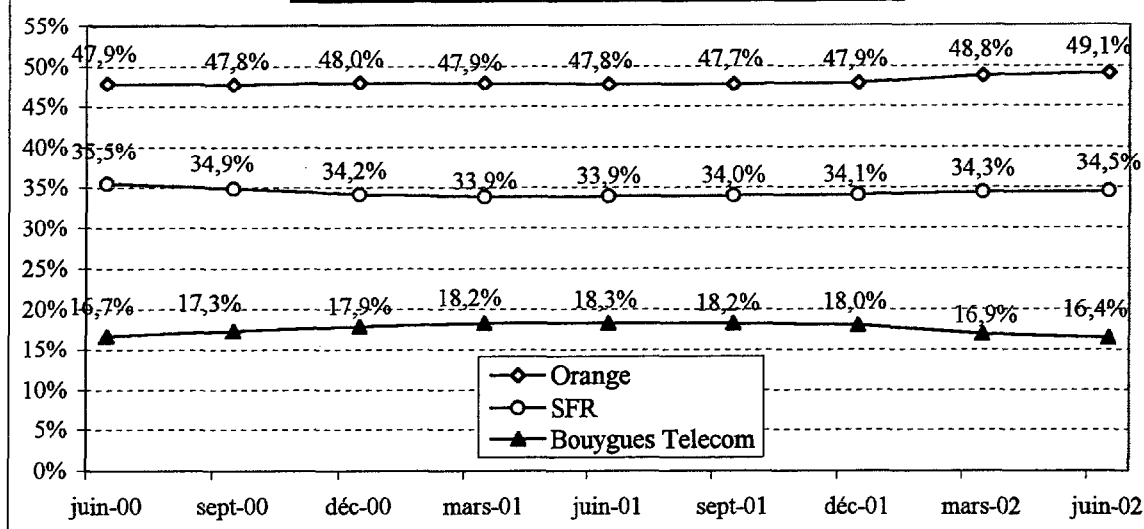
Réseaux ouverts au public

30 juin 2002

(valeurs arrondies à la centaine la plus proche)

PARC TOTAL	Parc (1) de clients	Croissance nette (3)		Parc prépayé
		trimestrielle	%	
Orange France	17 979 400	337 400	1,9%	8 267 700
SFR	12 633 900	208 000	1,7%	6 232 800
Bouygues Télécom	6 023 800	-85 800	-1,4%	2 751 500
TOTAL GENERAL	36 637 100	459 600	1,3%	17 252 000
Taux de Pénétration (6)		62,6%		

Parts de marché des opérateurs métropolitains



PARC ACTIF	Parc actif (5) de clients	Parc (4) prépayé actif	
Orange France	17 561 900	7 850 200	95,0%
SFR	12 372 600	5 971 500	95,8%
Bouygues Télécom	5 897 500	2 625 200	95,4%
TOTAL ACTIF	35 832 000	16 446 900	95,3%
Taux de pénétration actif (6)		61,2%	

Se reporter à la page 6 pour les renvois

Répartition géographique des clients métropolitains

Région	Orange France	SFR	Bouygues Télécom	Total
Alsace	553 700	269 200	154 000	976 900
Aquitaine	963 500	528 300	222 100	1 713 900
Auvergne	322 200	141 200	118 500	581 900
Basse-Normandie	320 900	223 900	111 400	656 200
Bourgogne	438 900	220 300	125 700	784 900
Bretagne	648 700	350 000	301 800	1 300 500
Centre	592 800	431 100	235 800	1 259 700
Champagne-Ardenne	417 500	204 700	113 600	735 800
Corse	87 400	128 600	6 600	222 600
Franche-Comté	341 800	82 100	87 700	511 600
Haute-Normandie	413 600	409 600	165 700	988 900
Ile-de-France	4 617 400	3 730 400	1 698 700	10 046 500
Languedoc-Roussillon	587 400	577 800	202 800	1 368 000
Limousin	209 200	99 200	24 900	333 300
Lorraine	729 400	398 000	183 200	1 310 600
Midi-Pyrénées	730 300	471 700	166 200	1 368 200
Nord - Pas-de-Calais	1 076 500	751 100	425 300	2 252 900
Pays de la Loire	790 900	502 100	265 500	1 558 500
Picardie	565 100	351 500	128 500	1 045 100
Poitou-Charentes	436 800	233 400	122 400	792 600
PACA	1 499 600	1 478 200	635 100	3 612 900
Rhône-Alpes	1 635 800	1 051 500	528 400	3 215 700
Total	17 979 400	12 633 900	6 023 800	36 637 100

Se reporter à la page 6 pour les renvois

TABLEAU DE BORD DES MOBILES DANS LES DOM ET MAYOTTE

Réseaux ouverts au public

30 juin 2002

(valeurs arrondies à la centaine la plus proche)

	Parc (1) de clients	Croissance nette (3)		Parc Prépayé
		trimestrielle	%	
Martinique				
• Orange Caraïbe (7)	219 000	-1 000	-0,5%	110 700
• Bouygues Télécom Caraïbe (10)	81 800	2 600	3,3%	28 400
TOTAL	300 800	1 600	0,5%	139 100
Guadeloupe				
• Orange Caraïbe (7)	232 300	500	0,2%	138 200
• Bouygues Télécom Caraïbe (10)	79 200	3 600	4,8%	27 500
TOTAL	311 500	4 100	1,3%	165 700
Guyane				
• Orange Caraïbe (7)	72 600	300	0,4%	43 700
• Bouygues Télécom Caraïbe (10)	10 900	1 400	14,7%	3 800
TOTAL	83 500	1 700	2,1%	47 500
Réunion				
• Orange Réunion (8)	121 400	10 600	9,6%	87 800
• SRR (9)	338 200	5 700	1,7%	209 500
TOTAL	459 600	16 300	3,7%	297 300
Mayotte				
• SRR (Mayotte Télécom Mobile) (11)	14 900	4 400	41,9%	12 800
TOTAL	14 900	4 400	41,9%	12 800
TOTAL GENERAL	1 170 300	28 100	2,5%	662 400
Taux de Pénétration (12)	65,1%			

Se reporter à la page 6 pour les renvois

Les renvois dans les tableaux correspondent aux annotations suivantes :

(1) Radiotéléphone : est considéré comme client tout titulaire d'une carte SIM ou tout détenteur d'une carte prépayée ayant passé au moins un appel, et n'ayant pas dépassé la date au-delà de laquelle il est contractuellement impossible de recevoir des appels, inscrit à l'Enregistreur de Localisation Nominal (HLR) de l'opérateur.

(2) A partir du second trimestre 2002, le taux de pénétration prend en compte la population de la collectivité départementale de Mayotte. Le taux de pénétration est ainsi obtenu en divisant le nombre total de clients au radiotéléphone par la population française, qui s'établit à 60 317 100 personnes (60 185 800 personnes selon le recensement de l'INSEE de juillet 1999 et 131 300 personnes pour la collectivité départementale de Mayotte selon le recensement de l'INSEE de 1997).

(3) Les données de croissance nette font référence au parc total de clients.

(4) Le parc prépayé actif correspond aux clients qui ont passé ou reçu un appel pendant les trois derniers mois. Seuls les appels téléphoniques sont considérés, qu'ils soient gratuits ou payants. Les SMS ne sont pas pris en compte dans le calcul. Le parc prépayé actif représente au 31 mars 2002, 95,4 % du parc prépayé total.

(5) Le parc actif de clients correspond au total des clients prépayés actifs et des clients qui ont souscrit à une offre forfaitaire.

(6) Le taux de pénétration est obtenu en divisant le nombre total de clients ou le nombre de clients "actifs" au radiotéléphone par la population de la métropole, qui s'établit à 58 518 400 personnes selon le recensement de l'INSEE de juillet 1999.

(7) Orange Caraïbe, filiale d'Orange France.

(8) Orange Réunion, filiale d'Orange France.

(9) Société Réunionnaise du Radiotéléphone, filiale de la SFR.

(10) Bouygues Télécom Caraïbe, filiale de Bouygues Télécom.

(11) Mayotte Télécom Mobile est la marque de commercialisation à Mayotte des services de l'opérateur SRR.

(12) A partir du second trimestre 2002, le taux de pénétration prend en compte la population de la collectivité départementale de Mayotte. Le taux de pénétration est ainsi obtenu en divisant le nombre total de clients au radiotéléphone par la population totale des Départements d'Outre-Mer (1 667 400 personnes selon le recensement de l'INSEE de juillet 1999) et de la collectivité départementale de Mayotte (131 300 personnes selon le recensement de l'INSEE de 1997) qui s'établit à 1 798 700 personnes.

LE MARCHÉ DU RADIOTÉLÉPHONE

Marché national :

Au 30 juin 2002, 37,8 millions de français sont clients des services de radiotéléphonie, dont 17,9 millions sont détenteurs d'une carte prépayée. Le parc de clients du radiotéléphone a augmenté de 4,7 millions sur une année, entre le 30 juin 2001 et le 30 juin 2002 (soit une croissance nette de 14,1 %). Le parc a augmenté de 498 300 clients sur le dernier trimestre, entre le 31 mars 2002 et le 30 juin 2002 (soit une croissance nette de 1,3 % par rapport au trimestre précédent).

Les parts de marché d'Orange, SFR et Bouygues Télécom s'établissent respectivement à 49,3 %, 34,4 % et 16,4 %. Le taux de pénétration atteint 62,7 % au 30 juin 2002.

Métropole :

Le taux de pénétration total en métropole au 30 juin 2002 s'établit à 62,6 %.

Au 30 juin 2002, le parc prépayé actif représente en métropole 95,3 % du parc prépayé total. En prenant en compte uniquement le parc actif, le taux de pénétration "actif" en métropole s'établit à 61,2 % (contre 60,5 % au 31 mars 2002).

La croissance nette du parc total au cours du deuxième trimestre 2002 est de 1,3 %. Elle traduit notamment un nouveau changement de la durée de validité des cartes prépayées de Bouygues Télécom. Cette réduction de la durée de validité engendre un nouvel effet de "double résiliation", qui diminue la croissance du parc total au second trimestre 2002.

Départements d'Outre-Mer et Mayotte :

Dans les DOM et Mayotte, le parc de clients au radiotéléphone est de 1 170 300, avec une croissance nette trimestrielle de 2,5 %. La part des clients détenteurs d'une carte prépayée s'établit à 56,6 %. Le taux de pénétration dans les DOM et Mayotte s'établit au 30 juin 2002 à 65,1 %. Il convient de noter que la prise en compte de la population de la collectivité départementale de Mayotte conduit à un taux de pénétration pour l'Outremer calculé sur un périmètre différent de celui, calculé sur les seuls DOM, qui était publié dans les précédents observatoires.

RADIOMESSAGERIE

30 juin 2002

(valeurs arrondies à la dizaine la plus proche)

Norme	Nom Commercial	Parc (1) de clients	CROISSANCE NETTE			
			trimestrielle	%	6 derniers mois	%
E-MESSAGE						
• POCSAG	Bip, Num, Text, Tadoo, Expresso (avec et sans abonnement)	122 760	-3 070	-2,4%	-8 960	-6,8%
	Bip+	18 700	-840	-4,3%	-1 810	-8,8%
• RDS	Alphapage Num +, Text +, Expresso RDS	5 510	-300	-5,2%	-800	-12,7%
TOTAL		146 970	-4 210	-2,8%	-11 570	-7,3%
BOUYGUES						
• ERMES / FLEX	Kobby (2)	28 650	-1 900	-6,2%	-4 750	-14,2%
TOTAL		28 650	-1 900	-6,2%	-4 750	-14,2%
TOTAL GENERAL		175 620	-6 110	-3,4%	-16 320	-8,5%
Taux de Pénétration		0,3%				

(1) Radiomessagerie : sont pris en compte les abonnements issus d'une offre commerciale, y compris les offres de type sans abonnement.

(2) Kobby, service d'Infomobile, filiale du groupe Bouygues.

TABLEAU DE BORD
des Réseaux Radio Mobiles Professionnels
30 juin 2002

Réseaux Radioélectriques Indépendants du service mobile terrestre (RRI)

Les RRI sont constitués de réseaux à usage privé ou partagé établis pour répondre aux besoins de radiocommunications mobiles professionnelles parmi lesquels on distingue les réseaux commerciaux utilisant la technologie 3RP ("3RP commerciaux") ou une technologie numérique (l'exploitant Dolphin Telecom a été désigné pour établir un réseau national RPN). Les autres réseaux sont des réseaux utilisant des technologies conventionnelles ou 3RP déployés essentiellement pour les besoins propres des utilisateurs.

Données chiffrées au 30 juin 2002	Nombre de flottes	Nombre de terminaux
RRI de type 3RP Commerciaux (1)	2 132	23 737
RRI de type réseau national RPN *	924	6 900
autres RRI (2)	35 616	398 081
<i>Total sur RRI</i>	38 672	428 718

(1): chiffres collectés auprès des exploitants Dolphin Telecom et Serta

(2): RRI de type conventionnel (2RP et 2RC) et autres 3RP y compris les GU (grands utilisateurs), chiffres établis en fin de trimestre

* Le réseau Tetra de Dolphin est ouvert depuis le 2 octobre 2000.

Réseau de radiolocalisation de mobiles terrestres (CFL)

Le réseau de radiolocalisation de mobiles terrestres est un réseau radioélectrique indépendant exploité par le Consortium français de localisation, filiale d'ADP, de TDF et de la CGG

Données chiffrées au 0/1/1900	Evolution nette du parc des abonnés				
	trimestrielle	en %	6 derniers mois	en %	
Nb. de flottes	89	3	3,5%	5	6,0%
Nb. de terminaux	3 539	62	1,8%	188	5,6%

Nombre de terminaux de l'ensemble des réseaux radio mobiles professionnels

Parc Total		Evolution nette du parc des abonnés			
		trimestrielle	en %	6 derniers mois	en %
Réseaux commerciaux	34 176	-1 206	-3,4%	-2 860	-7,7%
Ensemble des Réseaux	432 257	-2 936	-0,7%	-5 231	-1,2%

Taux de Pénétration : 0,71 %