

Observatoire des marchés des communications électroniques (services mobiles)

2^{ème} trimestre 2012 – résultats provisoires

Sommaire :

➤ **National**

- Page 3 : Parcs et multimédia
- Page 4 : Répartition géographique

➤ **Métropole**

- Pages 5 à 6 : Parcs, multimédia, taux de pénétration
- Page 7 : Tableau de bord concurrentiel
- Page 8 : Marché résidentiel

➤ **Outre-mer**

- Page 9 : Parcs et multimédia
- Page 10 : Zone Antilles-Guyane
- Page 11 : Zone Réunion-Mayotte

➤ **Notes de bas de page (page 12)**

Les données trimestrielles relatives aux chiffres d'affaires et aux trafics sont publiées trois mois après la fin du trimestre dans l'observatoire des marchés des communications électroniques en France (résultats définitifs) à l'adresse suivante : <http://www.arcep.fr/index.php?id=36>

Sauf mention contraire, les indicateurs sont en millions d'unités.

I.1 TABLEAU DE BORD NATIONAL
Opérateurs de réseaux mobiles (1) et opérateurs mobiles virtuels (1')
30 juin 2012

	juin-11	sept-11	déc-11	mars-12	juin-12
Parc post-payé (2)	47,345	48,097	49,019	50,652	52,066
- Croissance nette trimestrielle (4)	0,522	0,752	0,922	1,633	1,414
- Croissance nette trimestrielle en %	1,1%	1,6%	1,9%	3,3%	2,8%
- Croissance nette en glissement annuel (4)	7,1%	6,6%	5,6%	8,2%	10,0%
Parc prépayé (2)	18,667	18,943	19,603	18,876	18,359
- Croissance nette trimestrielle (4)	-0,026	0,276	0,660	-0,727	-0,517
- Croissance nette trimestrielle en %	-0,1%	1,5%	3,5%	-3,7%	-2,7%
- Croissance nette en glissement annuel (4)	4,5%	6,2%	5,2%	1,0%	-1,6%
Parc total (2)	66,012	67,040	68,622	69,528	70,425
- Croissance nette trimestrielle (4)	0,496	1,028	1,582	0,906	0,897
- Croissance nette trimestrielle en %	0,8%	1,6%	2,4%	1,3%	1,3%
- Croissance nette en glissement annuel (4)	6,4%	6,5%	5,5%	6,1%	6,7%
Taux de pénétration (5)	101,7%	103,3%	105,7%	106,5%	107,9%
Population au 1 ^{er} janvier de l'année N-1 (source Insee)	64,920	64,920	64,920	65,259	65,259

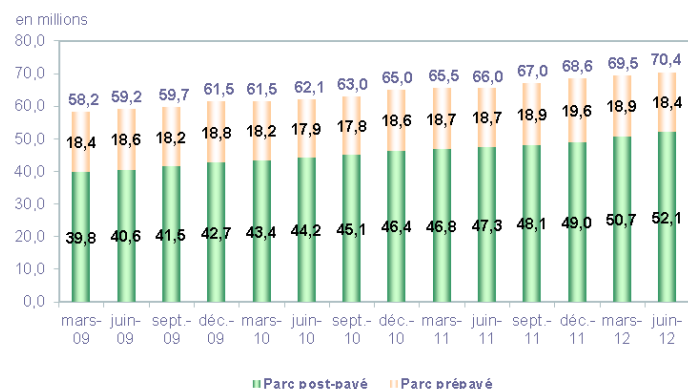
Parc total actif*(7)	63,976	65,108	66,368	67,241	68,039
- en % du parc total	96,9%	97,1%	96,7%	96,7%	96,6%
- Croissance nette trimestrielle (4)	0,513	1,132	1,260	0,873	0,798
- Croissance nette trimestrielle en %	0,8%	1,8%	1,9%	1,3%	1,2%
- Croissance nette en glissement annuel (4)	5,9%	6,2%	5,1%	6,0%	6,4%
Taux de pénétration actif (5)	98,5%	100,3%	102,2%	103,0%	104,3%
Population au 1 ^{er} janvier de l'année N-1 (source Insee)	64,920	64,920	64,920	65,259	65,259

Trafic SMS - National

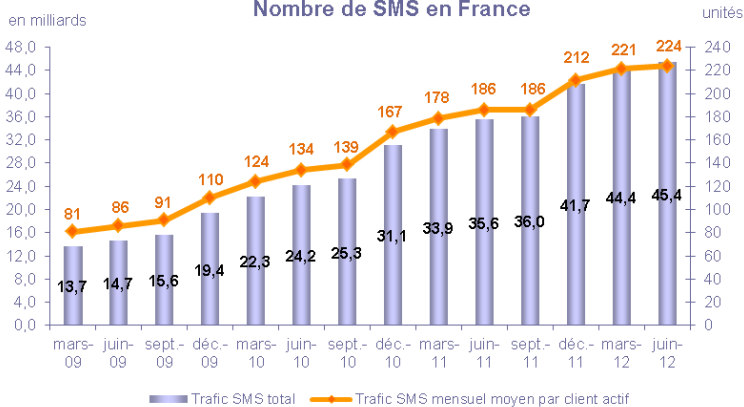
	juin-11	sept-11	déc-11	mars-12	juin-12
Trafic SMS en milliards (13)	35,561	36,038	41,740	44,385	45,438
- Croissance trimestrielle en milliers d'unités (4)	1,673	0,477	5,702	2,645	1,053
- Croissance trimestrielle en %	4,9%	1,3%	15,8%	6,3%	2,4%
- croissance en glissement annuel	46,9%	42,3%	34,0%	31,0%	27,8%
- Trafic SMS mensuel moyen par client actif (13)	186,0	186,1	211,6	221,5	223,9

* Obtenu par extrapolation à l'ensemble des opérateurs des données déclarées par les opérateurs ayant renseigné le questionnaire sur ce point, notamment les opérateurs de plus de 50 000 lignes.

Nombre de clients aux services mobiles en France



Nombre de SMS en France



**I. 2. Répartition géographique des clients métropolitains (8)
Opérateurs de réseaux mobiles (1) et MVNO (1)
30 juin 2012**

Région	Population totale au 1 ^{er} janvier 2011	Taux de pénétration par région* Mars 2012	Taux de pénétration par région* Juin 2012	Taux de pénétration par région* Septembre 2012	Taux de pénétration par région* Décembre 2012
Alsace	1,860	94,6%	96,9%		
Aquitaine	3,258	94,5%	95,2%		
Auvergne	1,348	80,8%	81,4%		
Basse-Normandie	1,477	83,3%	84,1%		
Bourgogne	1,648	87,8%	88,6%		
Bretagne	3,221	81,3%	82,0%		
Centre	2,551	93,0%	93,9%		
Champagne-Ardenne	1,335	95,7%	96,9%		
Corse	0,313	103,6%	102,4%		
Franche-Comté	1,177	81,1%	83,8%		
Haute-Normandie	1,843	91,8%	91,0%		
Ile-de-France	11,867	155,5%	158,7%		
Languedoc-Roussillon	2,661	95,7%	96,7%		
Limousin	0,747	84,4%	84,5%		
Lorraine	2,355	93,8%	95,6%		
Midi-Pyrénées	2,916	91,8%	92,6%		
Nord-Pas-De-Calais	4,038	96,3%	98,0%		
Pays de la Loire	3,595	85,4%	86,2%		
Picardie	1,919	89,6%	91,0%		
Poitou-Charentes	1,780	85,6%	85,9%		
PACA	4,944	120,7%	121,9%		
Rhône-Alpes	6,272	101,0%	101,9%		
Total	63,128	105,9%	107,3%		

* Obtenu par extrapolation à l'ensemble des opérateurs des données déclarées par les opérateurs ayant renseigné le questionnaire sur ce point, notamment les opérateurs de plus de 50 000 lignes.

Les données du premier trimestre 2012 ont été corrigées par rapport à la publication précédente.

**I. 3 Répartition géographique des clients ultra-marins (8)
Opérateurs de réseaux mobiles (1)
30 juin 2012**

Région	Population totale au 1 ^{er} janvier 2011	Taux de pénétration par région Mars 2012	Taux de pénétration par région Juin 2012	Taux de pénétration par région Septembre 2012	Taux de pénétration par région Décembre 2012
Guadeloupe	0,449	150,6%	151,4%		
Martinique	0,396	145,8%	146,0%		
Guyane	0,236	122,6%	124,9%		
Mayotte	0,204	94,4%	95,2%		
Réunion	0,839	109,7%	109,8%		
Saint Pierre et Miquelon	0,006	58,2%	57,7%		
Total	2,131	124,9%	125,4%		

II. 1. TABLEAU DE BORD METROPOLE
Opérateurs de réseaux mobiles (1) et opérateurs mobiles virtuels (1')
30 juin 2012

	juin-11	sept-11	déc-11	mars-12	juin-12
Parc post-payé (2)	46,048	46,791	47,681	49,302	50,706
- Ventes brutes sur le trimestre (3)	2,179	2,579	3,143	5,241	3,974
- Croissance nette trimestrielle (4)	0,508	0,743	0,890	1,621	1,404
- Croissance nette trimestrielle en %	1,1%	1,6%	1,9%	3,4%	2,8%
- Croissance nette en glissement annuel (4)	7,2%	6,6%	5,6%	8,3%	10,1%

Parc prépayé (2)	17,401	17,638	18,286	17,565	17,047
- Ventes brutes sur le trimestre (3)	2,306	2,755	3,053	2,404	2,631
- Croissance nette trimestrielle (4)	-0,041	0,237	0,648	-0,721	-0,518
- Croissance nette trimestrielle en %	-0,2%	1,4%	3,7%	-3,9%	-2,9%
- Croissance nette en glissement annuel (4)	4,3%	5,9%	5,1%	0,7%	-2,0%

Parc total (2)	63,449	64,429	65,967	66,867	67,753
dont cartes SIM Internet	2,848	3,003	3,124	3,161	3,186
dont cartes SIM MtoM	3,012	3,147	3,354	3,528	3,907
- Croissance nette trimestrielle (4)	0,467	0,980	1,538	0,900	0,886
- Croissance nette trimestrielle en %	0,7%	1,5%	2,4%	1,4%	1,3%
- Croissance nette en glissement annuel (4)	6,4%	6,4%	5,5%	6,2%	6,8%

Taux de pénétration (5)	101,0%	102,6%	105,0%	105,9%	107,3%
Population au 1er janvier de l'année N-1 (source Insee)	62,799	62,799	62,799	63,128	63,128

Parc total libre d'engagement* (6)	25,955	26,546	27,846	29,425	30,527
- dont parc post-payé libre d'engagement	8,554	8,908	9,560	11,860	13,480
- Proportion du parc post-payé libre d'engagement	18,6%	19,0%	20,0%	24,1%	26,6%

Parc total actif* (7)	61,687	62,789	64,017	64,889	65,689
- en % du parc total	97,2%	97,5%	97,0%	97,0%	97,0%
- Croissance nette trimestrielle (4)	0,511	1,102	1,228	0,872	0,800
- Croissance nette trimestrielle en %	0,8%	1,8%	2,0%	1,4%	1,2%
- Croissance nette en glissement annuel (4)	5,9%	6,3%	5,1%	6,1%	6,5%

Taux de pénétration actif (5)	98,2%	100,0%	101,9%	102,8%	104,1%
Population au 1er janvier de l'année N-1 (source Insee)	62,799	62,799	62,799	63,128	63,128

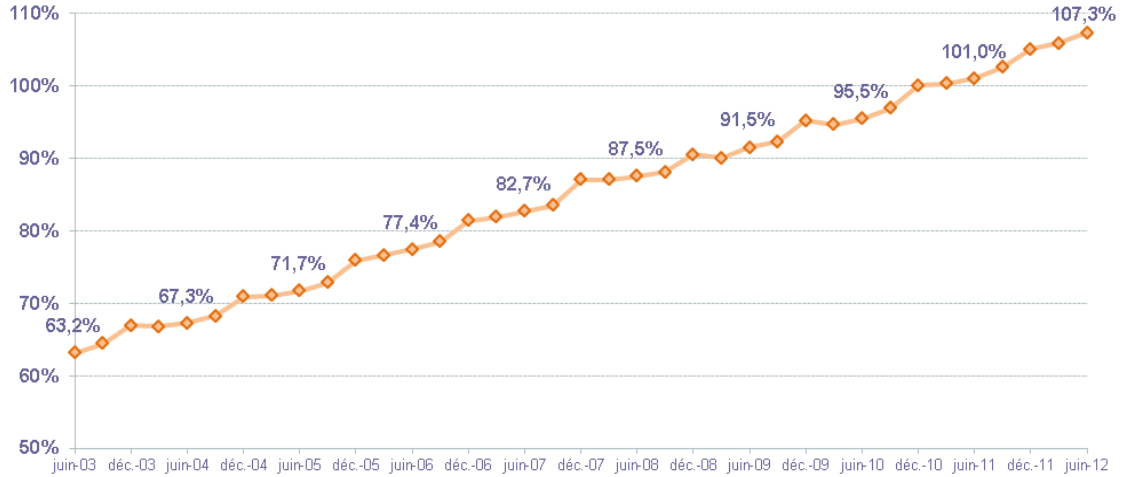
Parc actif multimédia mobile - Métropole

	juin-11	sept-11	déc-11	mars-12	juin-12
Parc actif multimédia mobile* (12)	29,139	30,035	31,637	31,440	32,991
- en % du parc actif total	47,2%	47,8%	49,4%	48,5%	50,2%
- Croissance trimestrielle (4)	1,240	0,896	1,602	-0,197	1,551
- Croissance nette trimestrielle en %	4,4%	3,1%	5,3%	-0,6%	4,9%
- croissance en glissement annuel	19,7%	17,6%	13,5%	12,7%	13,2%

Trafic SMS - Métropole

	juin-11	sept-11	déc-11	mars-12	juin-12
Trafic SMS en milliards (13)	34,604	35,031	40,640	43,229	44,256
- Croissance trimestrielle en milliers d'unités (4)	1,641	0,427	5,609	2,589	1,027
- Croissance trimestrielle en %	5,0%	1,2%	16,0%	6,4%	2,4%
- croissance en glissement annuel	47,2%	42,5%	34,2%	31,1%	27,9%
- Trafic SMS mensuel moyen par client actif (13)	187,8	187,6	213,7	223,6	225,9

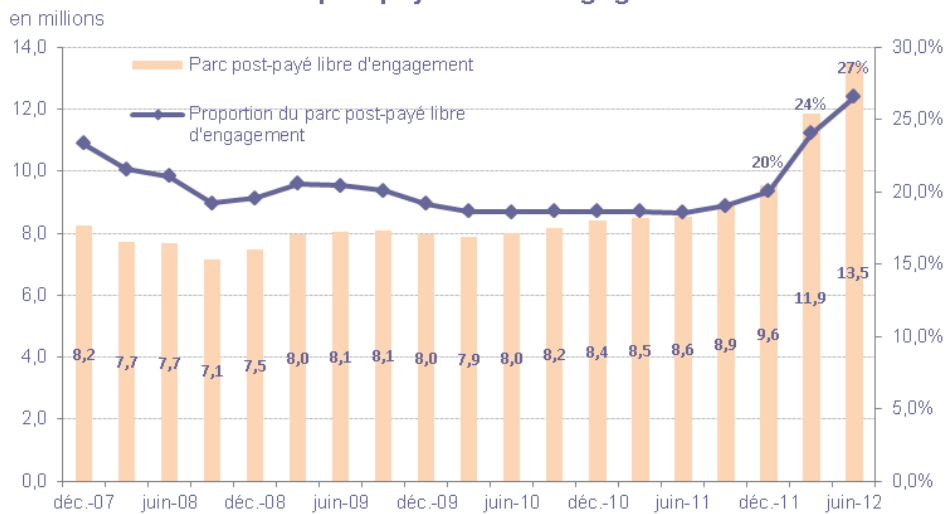
Taux de pénétration mobile en métropole



Croissance nette trimestrielle du parc total mobile en métropole



Parc postpayé libre d'engagement

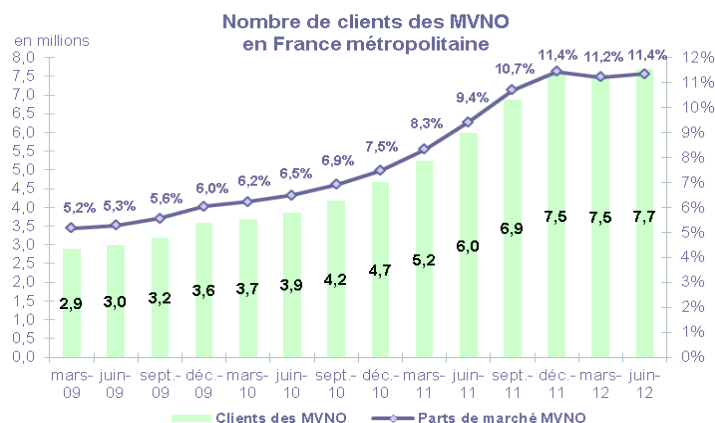


II. 2. TABLEAU DE BORD CONCURRENTIEL METROPOLE
Opérateurs de réseaux mobiles (1) et opérateurs mobiles virtuels (1')
30 juin 2012

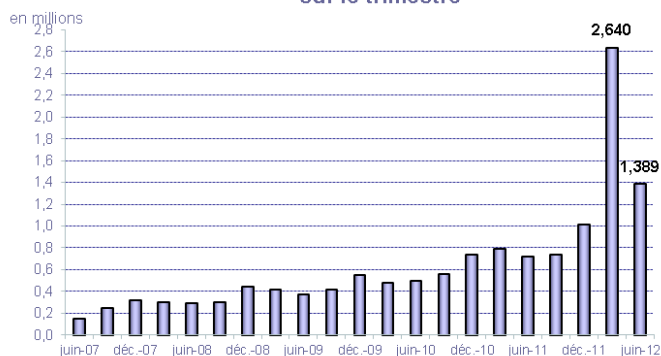
	juin-11	sept-11	déc-11	mars-12	juin-12
Parc Opérateurs de réseaux mobiles	57,473	57,542	58,425	59,368	60,063
- dont parc post-payé	43,177	43,636	44,292	45,974	47,223
- Croissance nette trimestrielle (4)	-0,268	0,069	0,883	0,943	0,695
- Croissance nette trimestrielle en %	-0,5%	0,1%	1,5%	1,6%	1,2%
- Croissance nette en glissement annuel (4)	3,0%	2,1%	1,0%	2,8%	4,5%
Parc MVNO	5,975	6,888	7,542	7,499	7,690
- Croissance nette trimestrielle (4)	0,734	0,913	0,654	-0,043	0,191
- Croissance nette trimestrielle en %	14,0%	15,3%	9,5%	-0,6%	2,5%
- Croissance nette en glissement annuel (4)	54,4%	64,7%	61,4%	43,1%	28,7%
Parts de marché MVNO	9,42%	10,69%	11,43%	11,21%	11,35%
Part de marché en ventes brutes post-payé des MVNO (9)	15,5%	18,1%	15,0%	7,3%	10,3%
Part de marché en ventes brutes prépayé des MVNO (9)	31,4%	35,9%	34,3%	38,9%	44,3%
Taux trimestriel de résiliation post-payé (10)	3,7%	4,0%	4,8%	7,5%	5,1%
Taux trimestriel de résiliation prépayé (10)	13,4%	14,4%	13,3%	17,4%	18,2%
Nombre de numéros portés sur le trimestre	0,726	0,740	1,018	2,640	1,389
- Nombre total de numéros portés depuis juillet 2003 (11)	8,770	9,510	10,528	13,168	14,557
- Croissance en glissement annuel (4)	45,2%	30,7%	37,4%	233,8%	91,3%

Données corrigées par rapport à la publication précédente

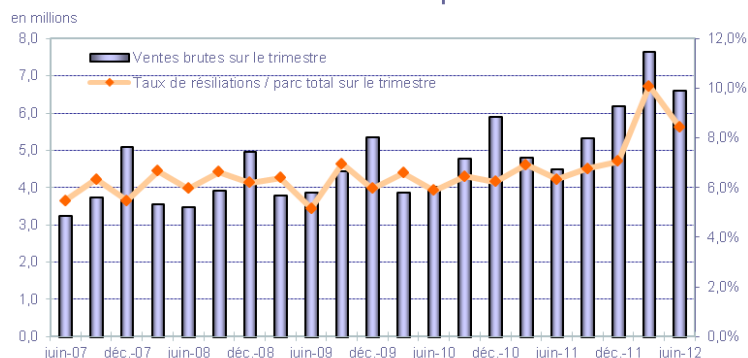
Evolutions non pertinentes : intégration des clients de La Poste Telecom anciennement Débitel au parc MVNO.



Numéros conservés en France métropolitaine sur le trimestre



Ventes brutes et taux de résiliation en France métropolitaine



II. 3. TABLEAU DE BORD METROPOLE - Marché RESIDENTIEL
Opérateurs de réseaux mobiles (1) et Opérateurs mobiles virtuels (1')
30 juin 2012

	juin-11	sept-11	déc-11	mars-12	juin-12
Parc post-payé (2) (Marché résidentiel)	36,018	36,545	37,120	38,513	39,485
- Ventes brutes sur le trimestre (3)	1,651	2,072	2,479	4,634	3,232
- Croissance nette trimestrielle (4)	0,217	0,527	0,575	1,393	0,972
- Croissance nette trimestrielle en %	0,6%	1,5%	1,6%	3,8%	2,5%
- Croissance nette en glissement annuel (4)	4,4%	4,1%	3,6%	7,6%	9,6%
Parc prépayé (2) (Marché résidentiel)	17,401	17,638	18,286	17,565	17,047
- Ventes brutes sur le trimestre (3)	2,306	2,755	3,053	2,404	2,631
- Croissance nette trimestrielle (4)	-0,041	0,237	0,648	-0,721	-0,518
- Croissance nette trimestrielle en %	-0,2%	1,4%	3,7%	-3,9%	-2,9%
- Croissance nette en glissement annuel (4)	4,3%	5,9%	5,1%	0,7%	-2,0%
Parc total (2) (Marché résidentiel)	53,419	54,183	55,406	56,078	56,532
dont cartes SIM Internet	1,883	2,006	2,095	2,107	2,156
- Croissance nette trimestrielle (4)	0,176	0,764	1,223	0,672	0,454
- Croissance nette trimestrielle en %	0,3%	1,4%	2,3%	1,2%	0,8%
- Croissance nette en glissement annuel (4)	4,4%	4,7%	4,1%	5,3%	5,8%

Données corrigées par rapport à la publication précédente

II. 4. TABLEAU DE BORD CONCURRENTIEL METROPOLE - Marché RESIDENTIEL
Opérateurs de réseaux mobiles (1) et Opérateurs mobiles virtuels (1')
30 juin 2012

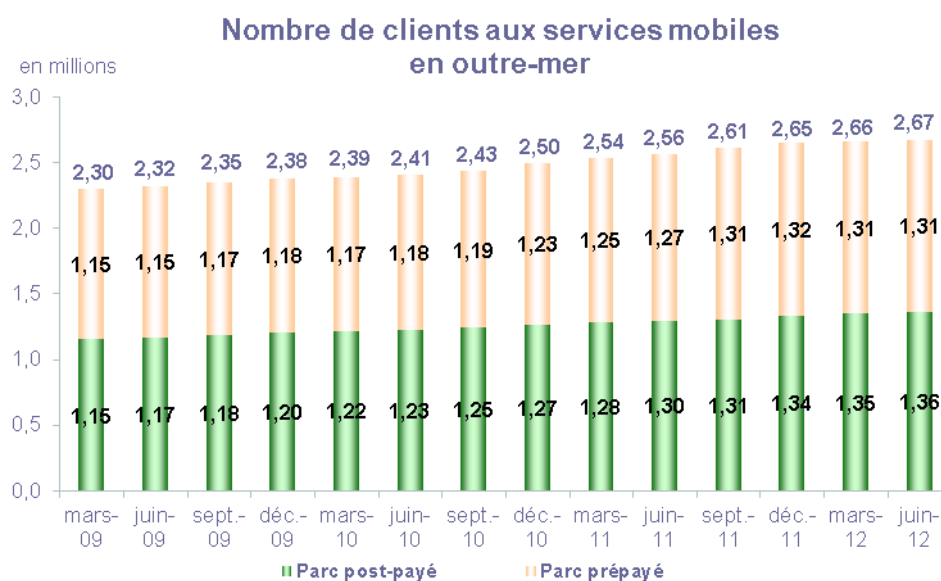
	juin-11	sept-11	déc-11	mars-12	juin-12
Parc Opérateurs de réseaux mobiles	47,498	47,352	47,926	48,643	48,907
- Croissance nette trimestrielle (4)	-0,551	-0,146	0,574	0,717	0,264
- Croissance nette trimestrielle en %	-1,1%	-0,3%	1,2%	1,5%	0,5%
- Croissance nette en glissement annuel (4)	0,3%	-0,5%	-1,4%	1,2%	3,0%
Parc MVNO	5,921	6,832	7,479	7,435	7,626
- Croissance nette trimestrielle (4)	0,728	0,911	0,647	-0,044	0,191
- Croissance nette trimestrielle en %	14,0%	15,4%	9,5%	-0,6%	2,6%
- Croissance nette en glissement annuel (4)	54,0%	64,5%	61,5%	43,2%	28,8%
Parts de marché MVNO	11,08%	12,61%	13,50%	13,26%	13,49%
Part de marché en ventes brutes post-payé des MVNO (9)	20,1%	22,3%	18,6%	8,1%	12,5%
Part de marché en ventes brutes prépayé des MVNO (9)	31,4%	35,9%	34,3%	38,9%	44,3%
- Taux trimestriel de résiliation post-payé (10)	4,0%	4,3%	5,2%	8,6%	5,8%
- Taux trimestriel de résiliation prépayé (10)	13,4%	14,4%	13,3%	17,4%	18,2%
Nombre de numéros portés sur le trimestre	0,641	0,664	0,913	2,486	1,284

Données corrigées par rapport à la publication précédente

Evolutions non pertinentes : intégration des clients de La Poste Telecom anciennement Débitel au parc MVNO.

III. 1. TABLEAU DE BORD OUTRE-MER : DOM, Saint-Martin, Saint-Barthélemy, Mayotte, Saint-Pierre-et-Miquelon
Opérateurs de réseaux mobiles (1)
30 juin 2012

	juin-11	sept-11	déc-11	mars-12	juin-12
Parc post-payé (2)	1,297	1,306	1,337	1,351	1,361
- Croissance nette trimestrielle (4)	0,014	0,009	0,031	0,014	0,010
- Croissance nette trimestrielle en %	1,1%	0,7%	2,4%	1,0%	0,7%
- croissance en glissement annuel	5,8%	4,8%	5,5%	5,3%	4,9%
Parc prépayé (2)	1,267	1,305	1,317	1,311	1,312
- Croissance nette trimestrielle (4)	0,015	0,038	0,012	-0,006	0,001
- Croissance nette trimestrielle en %	1,2%	3,0%	0,9%	-0,5%	0,1%
- croissance en glissement annuel	7,5%	9,9%	7,1%	4,7%	3,6%
Parc total (2)	2,564	2,611	2,654	2,662	2,673
- Croissance nette trimestrielle (4)	0,029	0,047	0,043	0,008	0,011
- Croissance nette trimestrielle en %	1,1%	1,8%	1,6%	0,3%	0,4%
- croissance en glissement annuel	6,6%	7,3%	6,3%	5,0%	4,3%
Taux de pénétration (5)	120,9%	123,1%	125,1%	124,9%	125,4%
Population au 1 ^{er} janvier de l'année N-1 (source Insee)	2,121	2,121	2,121	2,131	2,131
Données corrigées par rapport à la publication précédente					
Parc total actif (7)	2,289	2,319	2,350	2,353	2,351
- en % du parc total	89,3%	88,8%	88,5%	88,4%	88,0%
- Croissance nette trimestrielle (4)	0,002	0,030	0,031	0,003	-0,002
- Croissance nette trimestrielle en %	0,1%	1,3%	1,3%	0,1%	-0,1%
- Croissance nette en glissement annuel (4)	4,8%	4,3%	3,1%	2,9%	2,7%
Taux de pénétration actif (5)	107,9%	109,3%	110,8%	110,4%	110,3%
Population au 1 ^{er} janvier de l'année N-1 (source Insee)	2,121	2,121	2,121	2,131	2,131
Trafic SMS - Outre-mer	juin-11	sept-11	déc-11	mars-12	juin-12
Trafic SMS en milliards (13)	0,957	1,007	1,100	1,156	1,182
- Croissance trimestrielle en milliers d'unités (4)	0,032	0,050	0,093	0,056	0,026
- Croissance trimestrielle en %	3,5%	5,2%	9,2%	5,1%	2,2%
- croissance en glissement annuel	36,5%	36,1%	27,2%	25,0%	23,5%
- Trafic SMS mensuel moyen par client actif (13)	139,4	145,7	157,1	163,9	167,5

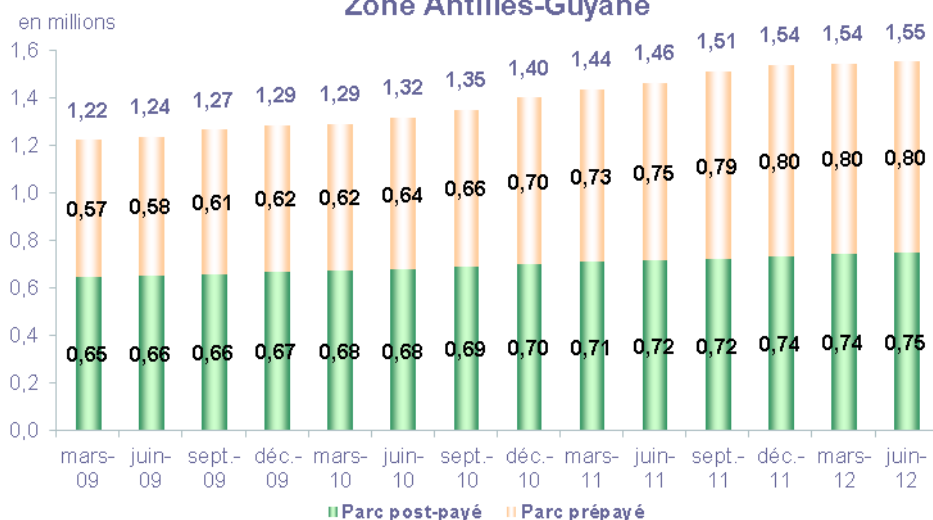


III. 2. TABLEAU DE BORD OUTRE-MER : Zone ANTILLES-GUYANE
Opérateurs de réseaux mobiles (1)
30 juin 2012

	juin-11	sept-11	déc-11	mars-12	juin-12
Parc post-payé (2)	0,716	0,721	0,735	0,744	0,749
- Croissance nette trimestrielle (4)	0,006	0,005	0,014	0,009	0,005
- Croissance nette trimestrielle en %	0,8%	0,7%	1,9%	1,2%	0,7%
- croissance en glissement annuel	5,8%	4,6%	5,0%	4,8%	4,6%
Parc prépayé (2)	0,747	0,790	0,803	0,800	0,804
- Croissance nette trimestrielle (4)	0,021	0,043	0,013	-0,003	0,004
- Croissance nette trimestrielle en %	2,9%	5,8%	1,6%	-0,4%	0,5%
- croissance en glissement annuel	16,5%	19,2%	14,4%	10,2%	7,6%
Parc total (2)	1,463	1,511	1,538	1,544	1,553
- Croissance nette trimestrielle (4)	0,027	0,048	0,027	0,006	0,009
- Croissance nette trimestrielle en %	1,9%	3,3%	1,8%	0,4%	0,6%
- croissance en glissement annuel	11,0%	11,8%	9,7%	7,5%	6,2%
Taux de pénétration (5)	135,5%	139,9%	142,4%	142,8%	143,6%
Population au 1er janvier de l'année N-1 (source Insee)	1,080	1,080	1,080	1,081	1,081
Parc total actif (7)	1,273	1,304	1,325	1,325	1,325
- en % du parc total	87,0%	86,3%	86,2%	85,8%	85,3%
- Croissance nette trimestrielle (4)	0,007	0,031	0,021	0,000	0,000
- Croissance nette trimestrielle en %	0,6%	2,4%	1,6%	0,0%	0,0%
- Croissance nette en glissement annuel (4)	7,0%	6,7%	4,7%	4,7%	4,1%
Taux de pénétration actif (5)	117,9%	120,7%	122,7%	122,5%	122,5%
Population au 1er janvier de l'année N-1 (source Insee)	1,080	1,080	1,080	1,081	1,081
Trafic SMS - Outre-mer (Zone ANTILLES-GUYANE)	juin-11	sept-11	déc-11	mars-12	juin-12
Trafic SMS en milliards (13)	0,345	0,365	0,424	0,455	0,479
- Croissance trimestrielle en milliers d'unités (4)	0,017	0,020	0,059	0,031	0,024
- Croissance trimestrielle en %	5,2%	5,8%	16,2%	7,3%	5,3%
- croissance en glissement annuel	48,1%	43,7%	38,1%	38,7%	38,8%
- Trafic SMS mensuel moyen par client actif (13)	90,6	94,4	107,5	114,5	120,5

Données corrigées par rapport à la publication précédente

Nombre de clients aux services mobiles
Zone Antilles-Guyane



III. 3. TABLEAU DE BORD OUTRE-MER : Zone REUNION-MAYOTTE
Opérateurs de réseaux mobiles (1)
30 juin 2012

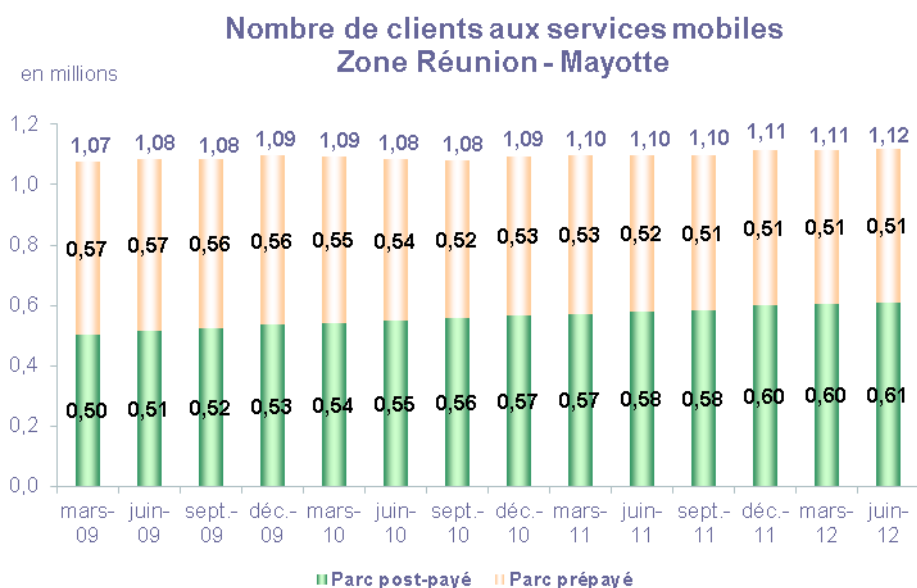
	juin-11	sept-11	déc-11	mars-12	juin-12
Parc post-payé (2)	0,579	0,583	0,600	0,604	0,609
- Croissance nette trimestrielle (4)	0,008	0,004	0,017	0,004	0,005
- Croissance nette trimestrielle en %	1,4%	0,7%	2,9%	0,7%	0,8%
- croissance en glissement annuel	5,9%	5,0%	6,2%	5,8%	5,2%
Parc prépayé (2)	0,518	0,513	0,513	0,509	0,507
- Croissance nette trimestrielle (4)	-0,007	-0,005	0,000	-0,004	-0,002
- Croissance nette trimestrielle en %	-1,3%	-1,0%	0,0%	-0,8%	-0,4%
- croissance en glissement annuel	-3,4%	-1,7%	-2,7%	-3,0%	-2,1%
Parc total (2)	1,097	1,096	1,113	1,113	1,116
- Croissance nette trimestrielle (4)	0,001	-0,001	0,017	0,000	0,003
- Croissance nette trimestrielle en %	0,1%	-0,1%	1,6%	0,0%	0,3%
- croissance en glissement annuel	1,3%	1,8%	1,9%	1,6%	1,7%
Taux de pénétration (5)	106,0%	105,9%	107,6%	106,7%	106,9%
Population au 1er janvier de l'année N-1 (source Insee)	1,034	1,034	1,034	1,044	1,044

Parc total actif (7)	1,013	1,012	1,022	1,024	1,022
- en % du parc total	92,3%	92,3%	91,8%	92,0%	91,6%
- Croissance nette trimestrielle (4)	-0,005	-0,001	0,010	0,002	-0,002
- Croissance nette trimestrielle en %	-0,5%	-0,1%	1,0%	0,2%	-0,2%
- Croissance nette en glissement annuel (4)	2,1%	1,4%	1,1%	0,6%	0,9%

Taux de pénétration actif (5)	97,9%	97,8%	98,8%	98,1%	97,9%
Population au 1er janvier de l'année N-1 (source Insee)	1,034	1,034	1,034	1,044	1,044

Trafic SMS - Outre-mer (Zone REUNION-MAYOTTE)	juin-11	sept-11	déc-11	mars-12	juin-12
Trafic SMS en milliards (13)	0,612	0,642	0,676	0,701	0,703
- Croissance trimestrielle en milliers d'unités (4)	0,015	0,030	0,034	0,025	0,002
- Croissance trimestrielle en %	2,5%	4,9%	5,3%	3,7%	0,3%
- croissance en glissement annuel	30,8%	32,1%	21,1%	17,4%	14,9%
- Trafic SMS mensuel moyen par client actif (13)	200,9	211,4	221,6	228,4	229,1

Données corrigées par rapport à la publication précédente



Notes de bas de page

Les renvois dans les tableaux correspondent aux annotations suivantes :

(1) Opérateurs de réseaux mobiles de métropole : Orange France, Société Française du Radiotéléphone (SFR), Bouygues Telecom, Free mobile et MVNO actifs contrôlés par les opérateurs de réseaux : Mobisud, et France Télécom.

Opérateurs de réseaux mobiles outre-mer : Orange Caraïbe, filiale d'Orange France ; Orange Réunion, filiale d'Orange France ; Société Réunionnaise du Radiotéléphone (SRR), y compris sous la marque Mayotte Telecom Mobile à Mayotte, filiale de SFR; Digicel AFG ; SAS SPM, filiale d'Orange Caraïbe à Saint Pierre et Miquelon ; Dauphin Telecom; Outremer Telecom.

(1') Opérateurs mobiles virtuels de métropole indépendants des opérateurs de réseau mobile (ORM) et actifs sur le trimestre : Afone, Auchan Telecom, Bazile Telecom, Carrefour mobile, Coriolis Telecom, E-plus (KPN), IC Telecom, La Poste Telecom, Lebara mobile, Legos, Lycamobile, Mobeel, NRJ Mobile, Numéricable, Omer mobile, Omer Telecom, Ortel Mobile, Pritel, SCT Telecom, Sim +, Sisteer, Symacom, Transatel, Zéro forfait.

(2) Est considéré comme client tout utilisateur d'un service mobile fourni par un opérateur (opérateur de réseau ou opérateur mobile virtuel) et titulaire d'une ligne mobile enregistrée à l'Enregistreur de Localisation Nominal (HLR) d'un opérateur à la date considérée. Par abus de langage, le terme "client" désigne également la ligne mobile elle-même. S'agissant de la clientèle entreprise, chaque ligne est ainsi considérée comme un client. Est considéré comme client post-payé le client dont le service fait l'objet d'une facturation récurrente (forfaits, offres au compteur, comptes bloqués, etc.). Par défaut, est considéré comme client prépayé tout client non postpayé.

(3) Les ventes brutes sont définies comme les clients de l'opérateur en fin de trimestre dont l'enregistrement au HLR a eu lieu au cours du trimestre. Elles excluent en particulier les migrations : la migration prépayé vers post-payé correspond au cas du client qui demande au cours du trimestre à son opérateur de substituer son offre prépayé en vigueur en début de trimestre par une offre post-payé ; inversement, la migration post-payé vers prépayé correspond au cas du client qui demande au cours du trimestre à son opérateur de substituer son offre post-payé en vigueur en début de trimestre par une offre prépayé.

(4) Les données de croissance nette sur le trimestre sont calculées comme la différence des parcs en début et en fin de trimestre. La croissance en glissement annuel est obtenue en rapportant la différence entre les parcs de deux fins de trimestres situés à un an d'écart au parc de la fin du premier trimestre considéré.

(5) Le taux de pénétration est obtenu en divisant le nombre total de clients ou le nombre de clients "actifs" par la population considérée. La publication du SIM effectuée en décembre 2006 a réactualisé les populations issues du recensement décennal de l'INSEE en date du 1^{er} janvier 1999. Désormais la population de référence est celle publiée par l'INSEE au 1^{er} janvier de l'année considérée, sans réactualisation rétroactive. Au 1^{er} janvier de l'année N, l'INSEE publie les estimations de population du 1^{er} janvier de l'année N-1. Ainsi, la population de référence en 2012, issue des estimations publiées en janvier 2012 (et donc portant sur la population au 1^{er} janvier 2011), comprend une population métropolitaine de 63 127 768 personnes, à laquelle s'ajoute, au titre des DOM et des COM, une population de 2 131 393 personnes, se décomposant notamment en 1 081 455 personnes pour la zone Antilles-Guyane et 1 043 593 pour la zone Réunion-Mayotte. La population actualisée de Mayotte au 1^{er} janvier 2011 est issue d'une estimation de la Banque mondiale.

(6) Est considéré comme client sous engagement tout client s'étant engagé ou réengagé contractuellement (sur tout ou partie des contrats associés au service mobile) sur une durée minimale de souscription non échue à la date considérée. Est considéré comme client libre d'engagement tout client qui n'est pas sous engagement.

(7) Le parc actif de clients correspond au total des clients post-payé, ou prépayé ayant émis ou reçu un appel téléphonique, gratuit ou payant, envoyé un SMS, ou effectué au moins une connexion au cours des trois derniers mois.

(8) La région d'enregistrement d'un client est celle de la région administrative de métropole correspondant à l'enregistrement du client du point de vue de l'opérateur. Pour les clients post-payés, il s'agit a priori de la région correspondant à l'adresse de facturation.

(9) La part de marché des opérateurs mobiles virtuels en ventes brutes post-payé est le rapport exprimé en pourcentage entre les ventes brutes post-payé réalisées par les opérateurs mobiles virtuels sur le trimestre et les ventes brutes post-payé totales sur ce même trimestre. La part de marché des opérateurs mobiles virtuels en ventes brutes prépayé est le rapport exprimé en pourcentage entre les ventes brutes prépayé réalisées par les opérateurs mobiles virtuels sur le trimestre et les ventes brutes prépayé totales sur ce même trimestre.

(10) Le taux de résiliation post-payé trimestriel est le rapport entre les résiliations post-payé du trimestre et le parc moyen post-payé sur la période (demi-somme des parcs post-payé en début et en fin de trimestre). Le taux de résiliation prépayé trimestriel est le rapport entre les résiliations prépayé du trimestre et le parc moyen prépayé sur la période (demi-somme des parcs prépayé en début et en fin de trimestre). A noter qu'une résiliation se définit comme un client de l'opérateur en début de trimestre dont l'enregistrement au HLR a été effacé au cours du trimestre. Les modifications de l'enregistrement au HLR ne constituent pas, en particulier, des résiliations. Cette définition ne recouvre donc ni les changements d'offres au sein de la gamme, ni les migrations prépayé vers post-payé ou post-payé vers prépayé, ni les suspensions de services.

(11) Le nombre de numéros portés est calculé comme la demi-somme des volumes de numéros relatifs à des portages "in" et à des portages "out" réalisés par l'ensemble des opérateurs. On entend par portage "in" un portage effectif du point de vue de l'opérateur receveur et par portage "out" un portage effectif du point de vue de l'opérateur donneur.

(12) Le parc actif multimédia est défini par l'ensemble des clients ayant utilisé au moins une fois sur le dernier mois un service multimédia de type internet mobile (Wap, I-Mode, Vodafone live, Orange World, etc.) ou, en émission, de type MMS ou e-mail mobile (à l'exclusion, donc, des SMS), et ce, quelle que soit la technologie support (CSD, GPRS, EDGE, UMTS, etc.).

(13) Le trafic trimestriel de SMS ("Short Message Service") correspond à l'ensemble des SMS envoyés (SMS sortants) sur le trimestre. Les données relatives à Saint-Pierre et Miquelon ne sont pas prises en compte. Le trafic SMS mensuel par client actif moyen correspond au trafic trimestriel de SMS divisé par 3, rapporté au parc de clients actifs moyen ((Parc de clients actifs de la fin du trimestre précédent + Parc de clients actifs de la fin du trimestre considéré)/2).